



**Test and Inspection**











# **CS260 Contractor Series OTDR**

**Guida di riferimento rapido**



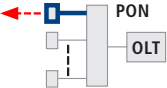
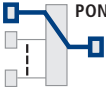

# Guida di riferimento rapido CS260 Contractor Series OTDR

## Tasti funzionali

TASTO	NOME	FUNZIONE DEL TASTO
	Alimentazione	Tenere premuto per circa 1 secondo per accendere o spegnere l'CS260.
	VFL	Localizzatore visivo di anomalie (laser rosso): ON - Tenere premuto per circa 1 secondo. Il LED lampeggerà. ON - Tenere premuto per circa 2 secondi. Il LED resterà fisso. OFF - Tenere premuto per circa 1 secondo. Il LED deve essere spento.
	Menu	Premere per accedere al menu principale.
	Tasti di tabulazione sinistra e destra	Premere per visualizzare la scheda Menu o Visualizza test successivo/precedente.
	Tasti di direzione (navigazione)	Questi tasti consentono di attivare diverse funzioni, tra cui: <ul style="list-style-type: none"><li>• Menu principale: questi tasti permettono di navigare tra i menu e di modificare i parametri di impostazione.</li><li>• Pagina Traccia: in modalità Zoom, questi tasti permettono di regolare lo zoom. In modalità Move, i tasti sinistro e destro permettono di spostare i cursori.</li></ul>
	Seleziona (A/B)	Questo tasto consente di attivare diverse funzioni, tra cui: <ul style="list-style-type: none"><li>• Menu principale: premere per visualizzare un sottomenu (se disponibile).</li><li>• Pagina Traccia: premere affinché il cursore attivo passi da A a B.</li></ul>
	Indietro	Premere una volta per tornare alla pagina precedente. Premere una o più volte, a seconda di quale menu o menu secondario dell'editor è visualizzato, per tornare al menu principale.
	Test	Premere per avviare o arrestare un test.
	Salva	Offre svariate funzioni: salvataggio dei risultati del test attualmente visualizzati; impostazione della cartella attuale; impostazione del nome del file; revisione dei risultati.
	Softkey (sotto il display)	L'etichetta visualizzata sopra ciascun softkey sul display (F1, F2 o F3) indica la funzione corrente di tale tasto. Premere per selezionare la funzione indicata.

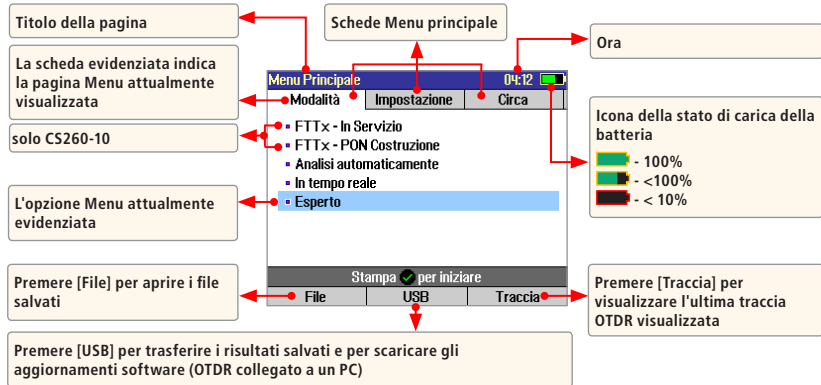
# Modalità test CS260

## Modalità OTDR

MODALITÀ TEST	RETE DA SOTTOPORRE A TEST	APPLICAZIONI	IMPOSTAZIONI
FTTx – In servizio Test al divisore o attraverso il divisore (solo CS260-10)		<b>Misuratore di potenza PON</b> Posizione anomalia fibra cliente (la fibra può essere attiva o spenta)	Automatica
FTTx – PON Costruzione (solo CS260-10)		Lunghezza e perdita estremità-estremità Perdita divisore Posizione anomalia fibra alimentatore	Semi automatica
Automaticamente	<b>Accesso misuratore</b> 	Posizione anomalia Lunghezza e perdita estremità-estremità Perdita e riflessione connettore Perdita giunto	Automatica
In tempo reale	Qualsiasi	Posizione anomalie a corto raggio Controllo primo connettore Controllo giunto a fusione Sintonizzazione giunto meccanica	Semi automatica
Esperto	Qualsiasi	Point-to-point avanzato e test FTTxPON per utenti OTDR esperti	Manuale o Semi automatica

## Funzionalità del display Menu principale CS260

Pagina Menu principale (illustrazione relativa al modello CS260-10)



## Esecuzione dei test OTDR e visualizzazione dei risultati

Per avviare un test

- Premere il tasto Test

Nota: dopo l'avvio di un test OTDR, potrebbero essere necessari alcuni secondi prima che compaiano i primi risultati e a seconda delle impostazioni, molti secondi o perfino qualche minuto per il completamento dei test.

Per interrompere un test

- Premere il tasto Test . Premendo questo test prima che compaia la traccia, lo strumento interrompe il test e visualizza il menu impostazioni. Premendo questo tasto dopo che è comparsa la traccia, lo strumento interrompe il test, genera la tabella dell'evento e mostra la traccia completata parzialmente.
- Premere il tasto Indietro . L'CS260 interrompe il test e visualizza il menu impostazioni.

## Impostazioni del test: Modalità test OTDR generali

Esperto	
Prova	Evento Fibra Cavi
Lunghezza d'onda	1310/1550 nm
Configurazione automatica	Dalla Gamma
Raggio d'azione	120 km
Impulso	3 us
Media	60 sec
Risoluzione	Alto
Premere <input checked="" type="checkbox"/> per avviare	
File	Traccia

In Tempo Reale	
Prova	Fibra Cavi
Lunghezza d'onda	1625 nm
Configurazione automatica	Spento
Raggio d'azione	500 m
Impulso	30 ns
Risoluzione	Normale
Premere <input checked="" type="checkbox"/> per avviare	
File	Traccia

Parametri di impostazione	Modalità test OTDR generiche		
	Automaticamente	In tempo reale	Esperto
Lunghezza d'onda	CS260-10: La lunghezza d'onda è fissa a 1625 nm e non può essere modificata. CS260-20: Selezionare le lunghezze d'onda da testare (solo 1310, solo 1550 o 1310 e 1550).		
Configurazione automatica	N/A (non applicabile)	[Off]: l'utente imposta tutti i parametri manualmente. [Dalla gamma]: l'utente imposta [Intervallo] e [Risoluzione]; [Ampiezza dell'impulso] e [Media] vengono selezionati automaticamente.	
Raggio d'azione	N/A: automatico	L'utente imposta il raggio d'azione della scansione OTDR.	
Ampiezza dell'impulso	N/A: automatico, basato sulla gamma rilevata automaticamente	Automatico se il parametro [Configurazione automatica] è impostato su [Dalla gamma]. Impostato dall'utente se il parametro [Configurazione automatica] è impostato su [Off].	
Media		N/A: aggiornamenti di 1 secondo	Automatico se [Configurazione automatica] è impostato su [Dalla gamma]. Impostato dall'utente se [Configurazione automatica] è impostato su [Off].
Risoluzione	N/A: automatico	Impostato dall'utente [Alto] o [Normale]	

**Raggio d'azione:** Durante l'impostazione manuale, selezionare [Raggio d'azione] che deve essere almeno il 20% superiore alla fibra di cui si esegue il test.

**Ampiezza dell'impulso [Impulso]:** selezionare ampiezze dell'impulso superiori per ottenere tracce più pulite (meno rumorose). Selezionare ampiezze dell'impulso inferiori per rilevare eventi vicini (risoluzione migliore).


**Tempo medio [Media]:** tempi medi superiori producono tracce più pulite.

**Risoluzione:** una risoluzione [Alto] fornisce una distanza dei dati più ravvicinata per una posizione più precisa dell'evento e per un rilevamento migliore di eventi più ravvicinati. La risoluzione [Normale] usa più filtri per fornire una traccia più pulita, ma con una risoluzione inferiore.

## Impostazioni del test: modalità test FTTx PON OTDR (solo CS260-10)

FTTx - In Servizio		Cavi	
Prova	Evento	Fibra	Cavi
Lunghezza d'onda		1625 nm	
Prova		Attraverso Divisore	
PON		1x32	

FTTx - In Servizio		Cavi	
Prova	Evento	Fibra	Cavi
Lunghezza d'onda		1625 nm	
Prova		Fibra Cliente Solo	

FTTx - PON Costruzione		Cavi	
Prova	Evento	Fibra	Cavi
Lunghezza d'onda		1625 nm	
Raggio d'azione		30 km	
PON		1x64	
Premere  per avviare			
File		Traccia	

Parametri di impostazione	Modalità test FTTx PON OTDR (solo CS260-10)	
	In Servizio	PON Costruzione
Lunghezza d'onda	La lunghezza d'onda è fissa a 1625 nm e non può essere modificata.	
Raggio d'azione	Non applicabile: automatico.	L'utente imposta il raggio d'azione della scansione OTDR.
Test	Se impostato su [Fibra cliente solo], esegue il test solo al divisore. Se impostato su [Attraverso divisore], esegue il test della fibra alimentatore e cliente.	Non applicabile: esegue il test sempre sulla gamma impostata dall'utente.
PON	Non applicabile se il parametro [Test] è impostato sull'opzione [Cliente fibra solo]. Se [Test] è impostato su [Attraverso divisore], l'utente imposta il rapporto di divisione PON.	L'utente imposta il rapporto di divisione PON.

**Raggio d'azione:** durante l'impostazione manuale, selezionare [Raggio d'azione] che deve essere almeno il 20% superiore alla fibra di cui si esegue il test.

**Ampiezza dell'impulso [Impulso]:** se il test è eseguito attraverso il divisore, l'ampiezza dell'impulso si basa automaticamente sul [Raggio d'azione] e sul rapporto di divisione [PON]. Se si esegue il test solo della fibra di derivazione del cliente (In Servizio), l'impostazione è automatica secondo il raggio d'azione sul divisore.

Quando si esegue il test attraverso un divisore, l'utente può imporre un'ampiezza dell'impulso superiore per migliorare la qualità della traccia selezionando un [Raggio d'azione] superiore o un rapporto di divisione più elevato [PON].

**Tempo medio:** impostabile anche automaticamente.

**Risoluzione:** dal momento che i PON solitamente sono corti, la risoluzione è sempre impostata su alto (distanza dati più ravvicinata) per una posizione dell'evento più precisa.

## Modalità OTDR: funzionalità pagina Traccia

La pagina Traccia visualizza la traccia OTDR, i cursori A/B, la perdita, la distanza e la riflettanza massima tra i cursori A e B

Nome file (nome cavo + numero fibra) o "Nuova traccia" se il file non è stato salvato

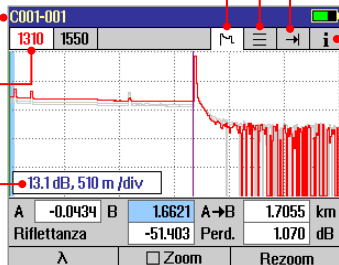
Test lunghezze d'onda (la linea rossa indica il valore attuale)  
CS260-10 (solo 1625)  
CS260-20 (1310/1550)

Le unità della griglia mostrano dB/div sull'asse verticale e distanza/div sull'asse orizzontale

La tabella Evento visualizza le misurazioni dell'evento OTDR

La pagina Riepilogo visualizza le misurazioni del collegamento estremità-estremità

La pagina Informazioni visualizza i parametri di configurazione OTDR, i dati del cavo di avvio e di ricezione e le soglie dell'evento



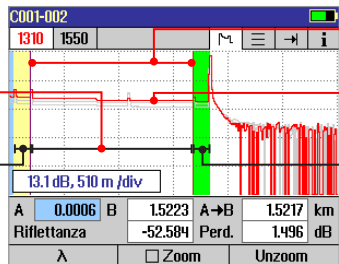
Fibra da sottoporre a test

Cavo di avvio (se presente)

Cursori A e B

Grafico della traccia (la linea rossa indica il valore attuale)

Cavo ricezione (se presente)



Etichette softkey  
(vedere la pagina successiva per i dettagli)

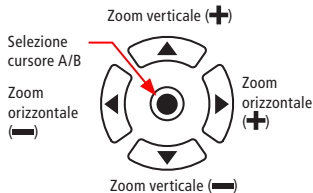


## Modalità OTDR: funzionalità pagina Traccia

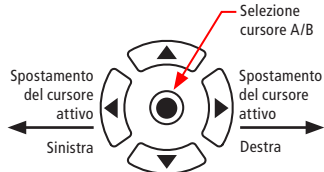


### Tasti di navigazione

#### Modalità Zoom



#### Modalità Move



Nota: lo zoom ingrandisce/riduce la traccia intorno al cursore attualmente attivo.

## Modalità OTDR: funzionalità pagina Tabella evento

La tabella dell'evento è generata opzionalmente se si esegue un test in modalità di test Full Auto o Expert.

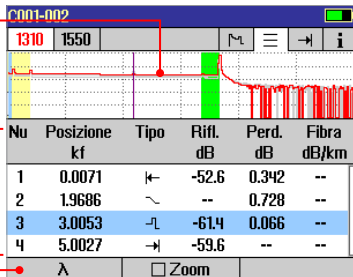
1. Nelle modalità FTx - In Service e FTx - PON Construction (solo CS260-10), [Events] sono impostati ad [Auto] come impostazione predefinita.
2. Per abilitare la generazione della tabella evento, impostare Events ad [Auto] nella scheda Event setup.

Grafico della traccia

La Tabella evento visualizza:

[Numero] di ciascun evento, [Posizione] dell'evento nelle unità selezionate dall'utente, [Tipo] evento, [Riflettanza] e [Perdita] in (dB) e perdita/distanza (dB/km)

Per i test a lunghezza d'onda multipla, premere per attivare la lunghezza d'onda e visualizzare la tabella Evento per quella lunghezza d'onda



## Modalità OTDR: funzionalità della pagina Riepilogo

La pagina Riepilogo visualizza: grafico traccia, fibra sottoposta a test [Lunghezza] nelle unità selezionate dall'utente, [Perdita] e [ORL] in (dB)


Per i test a lunghezza d'onda multipla, premere per passare alla lunghezza d'onda e visualizzare i risultati del test [Lunghezza], [Perdita] e [ORL] per tale lunghezza d'onda



## Modalità OTDR: funzionalità della pagina Informazioni

La pagina Informazioni visualizza come è stato creato il test.

- Usare i tasti ▲▼ per evidenziare il parametro di impostazione desiderato.
- Usare i tasti ◀▶ per cambiare il parametro di impostazione evidenziato (ad eccezione del parametro [Evento soglie...]). È possibile modificare questi parametri per correggere le posizioni nella Tabella evento dopo aver completato il test.
- Al termine, premere [Ricalcola eventi] per ricalcolare la Tabella evento.

- Premere il tasto  per visualizzare il menu secondario **A**
- Usare i tasti ▲▼ per evidenziare il parametro desiderato
- Usare i tasti ◀▶ per cambiare il parametro evidenziato
- Al termine, premere [Ricalcola eventi] per ricalcolare la Tabella evento

Questi campi mostrano le condizioni di impostazione attuali

Per i test a lunghezza d'onda multipla, premere per attivare la lunghezza d'onda e visualizzare le condizioni di impostazione per quella lunghezza d'onda

C001-002			
1310	1550		
Lancio del Cavo		0.1500 km	
Ricevi via Cavo		0.1500 km	
Indice di Rifrazione		1.46770	
Coefficiente di Retrodiffusione		-79.6 dB	
• Evento Soglie...			
Modalità	Esperto	Impulso	100 ns
Gamma	3.00 km	Tempo	30 sec
		Medie	4016
• λ		Ricalcola Eventi	

Evento Soglie	
Gruppo	Utente
Fine Perdita (dB)	3.0
Evento di Perdita (dB)	0.05
Evento di Riflettanza (dB)	-65.0

# Salvataggio dei risultati del test

## Sistema di gestione dei file

Il sistema di gestione dei file CS260 è formato da quattro pagine:

NOME PAGINA	DESCRIZIONE E FUNZIONE
Lavori	Elenca i lavori (cartelle) archiviati nella memoria interna del FL280. Usare per aprire o eliminare la cartella lavoro evidenziata.
Cavi	Elenca i cavi (cartelle) nella cartella Lavoro attualmente aperta. Usare per aprire o eliminare la cartella cavo evidenziata.
Risultati	Elenca i file della traccia OTDR (.SOR) nella cartella Cavo attualmente aperta. Usare per aprire (visualizzare) o eliminare il file dei risultati evidenziato.
Salva con nome	Elenca il lavoro attuale, il cavo attuale e il numero della fibra che saranno usati al prossimo salvataggio di un gruppo di tracce. Usare per salvare le "nuove" tracce create dai test più recenti o le tracce aperte più recentemente (richiamate dalla memoria).

## Gestione file - pagina Lavori

The screenshot shows the 'Gestione dei file' window with a list of folders: DSM,4HFPAWS2; FSM,45FPAWS2; JOB000000001; JOB000000002; PONTEST00001; QRGDATABASE0; and RCVCABLE0812. The 'JOB000000002' folder is highlighted in blue. Below the list, it shows 'Lavoro:' and 'Cavo:' fields, and a progress bar at 99%. At the bottom are buttons for 'Salva con nome', 'Eliminare', and 'Aperto'.

**Elenco di Lavori salvati (cartelle)** → Elenco di cartelle (DSM, FSM, JOB, PONTEST, QRGDATABASE, RCVCABLE).

**Questo campo mostra X/Y:**  
X = numero del lavoro evidenziato  
Y = numero totale di lavori contenuti nella memoria CS260 → Campo 4/7.

**Cartella Lavoro evidenziata** → Cartella JOB000000002.

**Spazio libero (memoria interna)** → Campo 99%.

**Salva con nome** → Premere per visualizzare la pagina Salva con nome.

**Eliminare** → Premere per eliminare la cartella Lavoro evidenziata.

**Aperto** → Premere per aprire il Lavoro evidenziato (che diventa il lavoro attuale) e per vedere un elenco dei cavi archiviati in questo lavoro.

# Salvataggio dei risultati del test

## Gestione file - pagina Cavi

Selezionare (▲ ...) per tornare alla pagina Lavori

Questo campo mostra X/Y:  
X = numero del cavo evidenziato  
Y = numero totale di cavi contenuti nel lavoro attuale

Premere per visualizzare la pagina Salva con nome

Elenco di Cavi salvati (cartelle)

Cartella Cavo evidenziata

Spazio libero (memoria interna)

99%

Lavoro: 3/5

Cavo: JOB000000002

Salva con nome Eliminare Aperto

Premere per eliminare la cartella Cavo evidenziata

Premere per aprire il cavo evidenziato (che diventa il cavo attuale) e per vedere un elenco dei file della traccia (.SOR) archiviati per questo cavo

## Gestione file - Pagina dei risultati

Selezionare (▲ ...) per tornare alla pagina Cavi

Questo campo mostra X/Y:  
X = numero del file dei risultati evidenziato  
Y = numero totale di file dei risultati nel cavo attuale

Premere per visualizzare la pagina Salva con nome

Elenco dei risultati salvati (file OTDR .SOR)

Traccia evidenziata

Spazio libero (memoria interna)

99%

Lavoro: 3/6

Cavo: END100-END200-C001

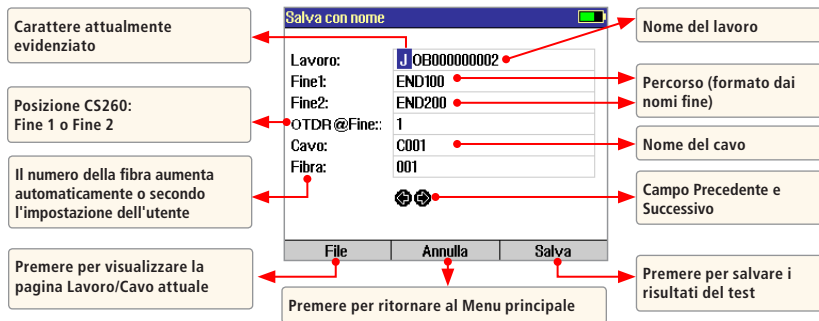
Salva con nome Eliminare Aperto

Premere per eliminare la traccia evidenziata o il file dei risultati.

Premere per aprire la traccia evidenziata. L'apertura del file della traccia selezionato apre le tracce per tutte le lunghezze d'onda con lo stesso numero della fibra






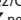
## Salvataggio dei risultati del test

### Gestione file - pagina Salva con nome



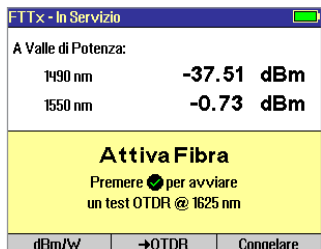
### Salvataggio dei risultati

- 1 Dopo aver completato il test, premere il tasto Salva  per visualizzare la pagina [Salva con nome].
- 2 Seguire le istruzioni successive per salvare su una cartella Lavoro/Cavo esistente o su una nuova cartella:

CARTELLA ESISTENTE	NUOVA CARTELLA
<ul style="list-style-type: none"> <li>• Premere il softkey [Salva] per salvare i risultati del test con il lavoro, il percorso, il cavo e il numero della fibra attualmente visualizzati.</li> </ul>	<ul style="list-style-type: none"> <li>• Usare i tasti   per selezionare il campo precedente/successivo da modificare.</li> <li>• Usare i tasti   per evidenziare qualsiasi posizione di carattere all'interno dei campi nome Lavoro/Fine1/Fine2/Cavo e del campo numero della Fibra.</li> <li>• Usare i tasti   per cambiare il carattere evidenziato.               <ul style="list-style-type: none"> <li>- Se si cerca di modificare il nome del Lavoro/Fine1/Fine2/Cavo e il numero della Fibra con un nome e un numero già esistenti nella cartella attuale, premendo il tasto [Salva] l'CS260 visualizza il messaggio "Sovrascrivere il file?".</li> <li>- Se si modifica il nome del Lavoro/Fine1/Fine2/Cavo con un nome nuovo, premendo il tasto [Salva] l'CS260 crea una nuova cartella con questo nome.</li> </ul> </li> <li>• Al termine, premere il softkey [Salva].</li> </ul>

## Misuratore di potenza FTTx PON (solo nel modello CS260)

In modalità FTTx – In Servizio, disponibile solo nell'CS260-10, la prima pagina visualizza la potenza FTTx PON ricevuta a 1490 e 1550 nm. Nelle fibre dark o live, gli utenti possono testare solo a 1625 nm.



## Trasferimento file a un PC

Per trasferire i file dall'CS260 a un PC con un cavo USB, seguire le istruzioni successive:

- 1 Collegare l'CS260 a un PC usando il cavo fornito di tipo A a mini USB. Assicurarsi che il mini-connettore sia ben inserito nell'CS260.
- 2 Premere il softkey [USB] sul menu principale dell'CS260.
- 3 Dal desktop del PC, aprire Risorse del computer. Comparirà una nuova unità rimovibile detta [CS (X:)] dove 'X:' è la lettera dell'unità assegnata all'CS260 dal PC.
- 4 Sotto [CS (X:)] dovrebbero comparire due cartelle: [RISULTATI] e [SOFTWARE]. Copiare la cartella [RISULTATI] nel PC.
- 5 Sotto [RISULTATI] compare: [TRACCE]. Sotto [TRACCE] compaiono tutte le cartelle contenenti tracce OTDR.

**Nota:** Prima di estrarre il cavo USB che collega l'CS260 al PC o di premere il softkey [Annulla] sulla pagina USB, fare clic sull'icona Rimozione sicura dell'hardware nella barra di avvio del PC, poi fare clic sul messaggio Rimozione sicura del dispositivo di archiviazione di massa USB – Unità (X:) è la lettera dell'unità assegnata all'CS260.

Per istruzioni di funzionamento dettagliate, fare riferimento alla Guida per l'utente dell'CS260 (disponibile sul CD in dotazione o sul sito Web [www.AFLglobal.com](http://www.AFLglobal.com)).

**Grazie per aver scelto NOYES Test and Inspection!**



***NOYES®***

**www.AFLglobal.com o (800) 321-5298, (603) 528-7780**