



**Test and Inspection**











# **CS260 Contractor Series OTDR**

## **Guia de Referência Rápida**



# Guia de Referência Rápida do CS260 OTDR

## Teclas Funcionais

TECLA	NOME	FUNÇÃO DA TECLA
	Alimentação	Pressione continuamente (~1 segundo) para ligar e desligar o CS260.
	VFL	Visual Fault Locator (Localizador Visual de Falhas - laser vermelho): LIGAR - Pressione continuamente (~1 segundo) LED irá piscar. LIGAR - Pressione continuamente (~2 segundos) LED permanece fixo. DESLIGAR - Pressione continuamente (~1 segundo) LED deverá desligar-se.
	Menu	Pressione para aceder ao Menu Principal.
	Teclas de tabulação esquerda & direita	Prima para visualizar o separador Menu ou Test View (Vista de Teste) seguinte/anterior
	Teclas de seta (Navegação)	As teclas de seta executam várias funções: <ul style="list-style-type: none"><li>• Menu Principal: Estas teclas são utilizadas para navegar nos menus e alterar os parâmetros de configuração.</li><li>• Página Traço: no modo Zoom, estas teclas são utilizadas para ajustar o zoom. Na modo Move (mover), estas teclas são utilizadas para mover cursores.</li></ul>
	Seleccionar (A/B)	Esta tecla executa várias funções: <ul style="list-style-type: none"><li>• Menu Principal: pressione visualizar um submenu (se disponível).</li><li>• Página Traço: pressione para alternar o cursor activo entre A e B.</li></ul>
	Back (Retroceder)	Pressione uma vez para retroceder à página anterior. Pressione uma ou várias vezes, consoante o menu ou submenu de edição onde se encontra, para voltar ao Menu Principal.
	Test (Teste)	Pressione para iniciar ou parar um teste.
	Save (Guardar)	Possui várias funções: guardar os resultados de teste actualmente apresentados; definir pasta actual, definir nome de ficheiro actual; visualizar resultados.
	Teclas de funções (no visor)	A etiqueta apresentada no visor acima de cada tecla flexível (F1, F2, ou F3) indica a actual função para essa tecla. Prima para seleccionar a função indicada.

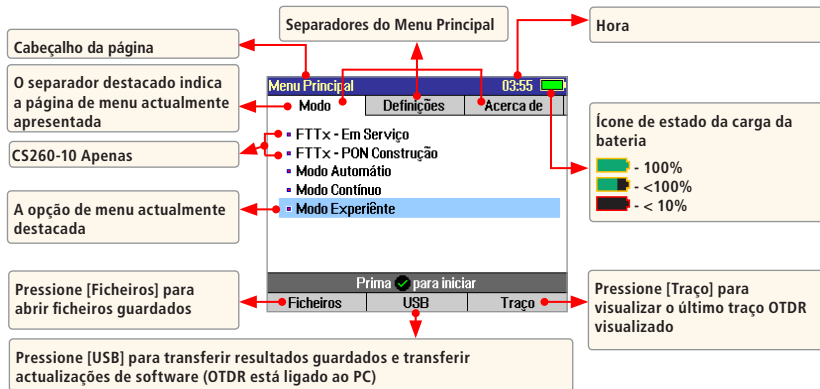
## Modos de Teste CS260

### Modos OTDR:

MODO DE TESTE	REDE SUBMETIDA A TESTE	APLICAÇÕES	CONFIGURAÇÃO
FTTx – Em Serviço Teste à divisão ou através da divisão (CS260-10 Apenas)		Medidor de potência PON Localização de falha de fibra do cliente (fibra pode ser activa ou inactiva)	Automático
FTTx – PON Construção (CS260-10 Apenas)		Comprimento & perda extremo a extremo Perda na divisão Localização de falha na fibra de alimentação	Semi-Automático
Totalmente Automático	<b>Acesso Metropolitano</b> 	Localização de falha Comprimento & perda extremo a extremo Perda & reflexão de conector Perda nas junções	Automático
Tempo Real	Qualquer	Localização de falha curto alcance Verificação primeiro conector Verificação de emenda por fusão Afinação de junção mecânica	Semi-Automático
Experiente	Qualquer	Testes avançados extremo a extremo e FTTx PON para utilizadores OTDR experientes	Manual ou Semi-Automático

## CS260 Funcionalidades de Visualização do Menu Principal

### Página Menu Principal (CS260-10 modelo apresentado)



## Executar Testes OTDR & Visualizar Resultados

### Para Iniciar um Teste


- Pressione a tecla - Test (Testar)


Nota: Se um teste OTDR for iniciado, poderão passar vários segundos até que os primeiros resultados sejam mostrados, e consoante a configuração, dezenas de segundos ou mesmo vários minutos para que os testes sejam completados.

### Para Parar um Teste

- Pressione a tecla - Test (Testar). Se pressionado antes do traço surgir, irá parar o teste e apresentar o menu de configuração. Se pressionado depois do traço surgir, irá parar o teste, gerar a tabela de evento e apresentar o traço parcialmente completo.
- Pressione a tecla Back (Retroceder). O CS260 pára o teste e apresenta o menu de configuração.

## Definições de Teste: Modos Gerais de Teste do OTDR

Modo Experiente			
Teste	Eventos	Fibra	Cabos
Comprimento de onda	1310/1550 nm		
Definições auto	Pelo alcance		
Alcance	120 km		
Pulso	3 us		
Médias	60 sec		
Resolução	Alta		
Prima  para iniciar			
Ficheiros			Trço

Modo Contínuo			
Teste	Fibra	Cabos	
Comprimento de onda	1625 nm		
Definições auto	Desligadas		
Alcance	500 m		
Pulso	30 ns		
Resolução	Normal		
Prima  para iniciar			
Ficheiros			Trço

Parâmetro de Configuração	Modo de Teste do OTDR de Âmbito Geral		
	Totalmente Automático	Tempo Real	Experiente
Comprimento de onda	CS260-10: O comprimento de onda está fixo em 1625 nm e não pode ser alterado. CS260-20: Selecciona comprimento(s) de onda(s) para testar (1310 apenas, 1550 apenas, ou 1310 e 1550).		
Definições auto	N/A (não aplicável)	[Desligadas]: Utilizador define todos os parâmetros manualmente. [Pelo alcance]: Utilizador define [Alcance] & [Resolução]; [Largura do Pulso] & [Médias] seleccionados automaticamente.	
Alcance	N/A automático	Utilizador define alcance de varrimento do OTDR.	
Largura do Pulso	N/A automático, com base em alcance detectado automaticamente	Automático se o parâmetro [Definições auto] estiver definido para a opção [Pelo alcance]. Definido pelo utilizador se o parâmetro [Definições auto] estiver definido para a opção [Desligadas].	
Médias		N/A Actualizações de 1 segundo	Automático se o parâmetro [Definições auto] estiver definido para a opção [Pelo alcance]. Definido pelo utilizador se as [Definições auto] estiverem [Desligadas].
Resolução	N/A automático	Definido pelo utilizador [Alta] ou [Normal]	

**Alcance:** Ao seleccionar manualmente, seleccionar [Alcance], que é pelo menos 20% mais longa que a fibra sob teste.

**Largura do Pulso [Pulso]:** Selecciona larguras de pulso maiores para obter traços mais nítidos (menos ruído).  
Selecciona larguras de pulso menores para detectar eventos com maior proximidade entre si (melhor resolução).


**Tempo de Cálculo da Média [Médias]:** Tempos de cálculo da média mais longos produzem traços mais nítidos.

**Resolução: [Alta]** resolução proporciona espaçamento reduzido entre dados para uma localização de eventos mais precisa e melhor detecção de eventos com espaçamento reduzido. **[Normal]** Esta resolução mais filtro para proporcionar um traço mais nítido, mas com resolução mais baixa.

## Definições de Teste: Modo de Teste OTDR FTTx PON (CS260-10 Apenas)

FTTx - Em Serviço			
Teste	Eventos	Fibra	Cabos
Comprimento de onda		1625 nm	
Teste		Através da Divisão	
PON		1x32	

FTTx - Em Serviço			
Teste	Eventos	Fibra	Cabos
Comprimento de onda		1625 nm	
Teste		Cliente de Fibra Só	

FTTx - PON Construção			
Teste	Eventos	Fibra	Cabos
Comprimento de onda		1625 nm	
Alcance		30 km	
PON		1x64	
Prima  para iniciar			
Ficheiros		Traço	

Parâmetro de Configuração	Modo de Teste OTDR FTTx PON (CS260-10 Apenas)	
	Em Serviço	PON Construção
Comprimento de onda	O comprimento de onda está fixo em 1625 nm e não pode ser alterado.	
Alcance	Não aplicável: automático.	Utilizador define alcance de varrimento do OTDR.
Teste	Se definido para [Cliente de Fibra Só], testa apenas a divisão. Se definido para [Através da Divisão], testa o cliente e fibra de alimentação.	Não aplicável: testa sempre alcance definido pelo utilizador.
PON	Não aplicável se o parâmetro [Teste] estiver definido para a opção [Cliente de Fibra Só]. Se [Teste] estiver definido para [Através da Divisão], o utilizador define rácio de divisão PON.	O utilizador define rácio de divisão PON.

**Alcance:** Ao seleccionar manualmente, seleccionar [Alcance], que é pelo menos 20% mais longa que a fibra sob teste.

**Largura do Pulso [Pulso]:** Ao testar através da divisão, a largura do pulso é definida automaticamente com base no [Alcance] e no rácio de divisão [PON]. Ao testar o cabo individual (drop) do cliente (Em Serviço), é configurada automaticamente com base na distância à divisão.

Ao testar através da divisão, o utilizador pode forçar uma largura de pulso maior para melhorar a qualidade do traço seleccionando um [Alcance] maior ou um rácio de divisão [PON] mais elevado.

**Tempo de Cálculo da Média:** Também definido automaticamente.

**Resolução:** Uma vez que os PON são normalmente curtos, a resolução tem sempre uma definição mais alta (espaçamento reduzido entre dados) para localização de eventos mais precisa.

## Modo OTDR: Características da Página Traço

A página de traço apresenta rastreio OTDR, cursores A/B, Perda, Distância e máxima reflectância entre cursores A e B.

Nome do ficheiro (nome do cabo + número da fibra), ou "Novo traço" se o ficheiro não tiver sido guardado

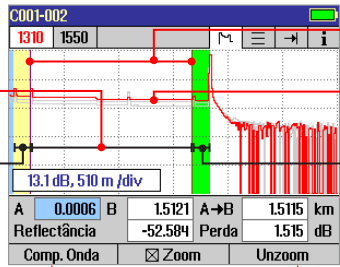
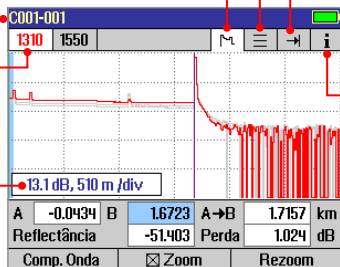
Comprimentos de onda do teste (VERMELHO é o actual)  
CS260-10 (1625 apenas)  
CS260-20 (1310/1550)

Visualização de unidades em grelha  
dB/div no eixo vertical e distância/div no eixo horizontal

A Tabela de Eventos apresenta as medições de eventos do OTDR

A Página de Resumos apresenta medições da ligação extremo a extremo

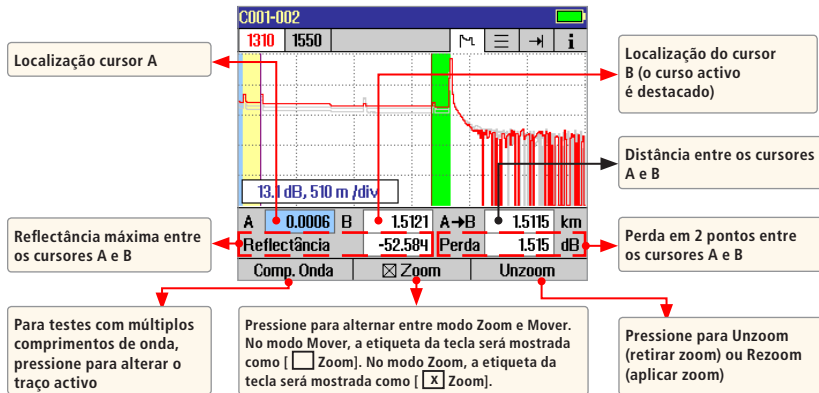
A Página de Informação apresenta os parâmetros de configuração do OTDR, dados dos cabos de lançamento e chegada e limites de eventos



Etiquetas das teclas de funções  
(consulte página seguinte para mais informações)

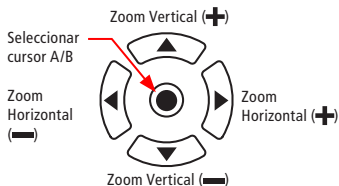


## Modo OTDR: Características da Página Traço

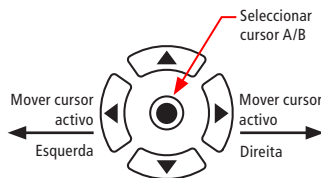


## Teclas de Navegação

### Modo Zoom



### Move Mover



Nota: Zoom expande/reduz o traço em torno do cursor actualmente activo.

## Modo OTDR: Características da Página da Tabela de Eventos

A Tabela de Eventos é criada opcionalmente ao testar em modo de teste Completamente Automático ou Avançado.

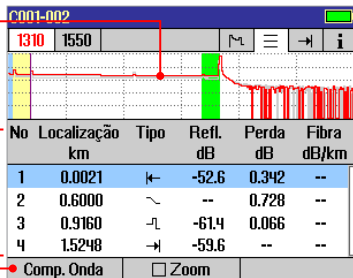
1. Nos modos FTx - In Service (Em Serviço) e FTx - PON Construction (Construção PON) (CS260-10 apenas), os [Events] (Eventos) estão definidos para [Auto] (Automático) por defeito.
2. Para activar a criação de Tabela de Eventos, defina Eventos para [Auto] no separador de configuração de Eventos.

### Gráfico de Traço

Tabela de Eventos apresenta:

[Número] de cada evento, [Localização] de evento nas unidades seleccionadas pelo utilizador, [Tipo] de evento, [Reflectância] e [Perda] em (dB) e perda/distância (dB/km)

Para testes com comprimentos de onda múltiplos, pressione para alternar entre comprimentos de onda e visualizar a tabela de eventos dos respectivos comprimentos de onda

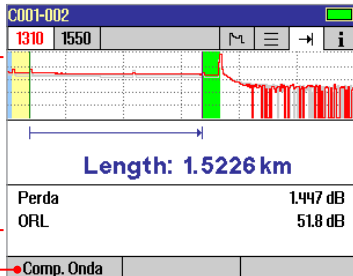


## Modo OTDR: Características da Página de Resumo

A Página de Resumos apresenta:

gráfico de traço, fibra sob teste [Comprimento] em unidades seleccionadas pelo utilizador, [Perda] e [ORL] em (dB)


Para testes com comprimentos de onda múltiplos, pressione para alternar entre comprimentos de onda e visualizar os resultados dos testes relativos ao [Comprimento], [Perda] e [ORL] dos respectivos comprimentos de onda



## Modo OTDR: Características da Página de Informação

A página de informação apresenta a forma como o teste foi criado.

- Use as teclas ▲▼ para destacar o parâmetro de configuração pretendido.
- Use as teclas ◀▶ para alterar o parâmetro de configuração destacado (excepto o parâmetro [Limites de Eventos...]). Poderá alterar estes parâmetros para corrigir localizações na Tabela de Eventos uma vez que o teste seja concluído
- Depois de terminado, pressione [Eventos Recalc] para recalcular a Tabela de Eventos.

- Prima a tecla  para visualizar o submenu **A**
- Use as teclas ▲▼ para destacar o parâmetro de configuração pretendido
- Use as teclas ◀▶ para alterar o parâmetro de configuração destacado
- Depois de terminado, pressione [Eventos Recalc] para recalcular a Tabela de Eventos

Estes campos mostram as condições de configuração actuais

Para testes com comprimentos de onda múltiplos, pressione para alternar entre comprimentos de onda e visualizar as condições de configuração dos respectivos comprimentos de onda

C001-002			
1310	1550		i
Cabo de lançamento			0.1500 km
Cabo de chegada			0.1500 km
Índice de Refração			1.46770
Coefficiente de Espalhamento			-79.6 dB
● Limites de Eventos			
Modo	Experiente	Pulso	100 ns
Alcance	3.00 km	Tempo	30 sec
		Médias	4016
● Comp. Onda		Eventos Recalc	

Limites de Eventos	
Limites	Editável
Perda de Fim de Fibra [dB]	3.0
Perda por Evento [dB]	0.05
Reflectância por Evento	-65.0

## Guardar os Resultados dos Testes

### Sistema Gestor de Ficheiros

O sistema Gestor de Ficheiros do CS260 é composto por quatro páginas:

NOME DA PÁGINA	DESCRIÇÃO E FUNÇÃO
Jobs (Tarefas)	Lista as Tarefas (pastas) guardadas na memória interna do CS260. Usar para abrir ou apagar a pasta de tarefa destacada.
Cabos	Lista os Cabos (pastas) na pasta de tarefa actualmente aberta. Usar para abrir ou apagar a pasta de cabos destacada.
Resultados	Apresenta os ficheiros de rastreio (.SOR) na pasta Cabo actualmente aberta. Usar para abrir (visualizar) ou apagar o ficheiro de resultados destacado.
Guardar como	Lista a tarefa actual, o cabo actual, e o número de fibra que será usado na próxima vez que um grupo de traços for guardado. Use para guardar os 'novos' traços criados pelo teste mais recente, ou o(s) traço(s) abertos mais recentemente (recuperados da memória).

### Gestor de Ficheiros - Página de Tarefas

The screenshot shows the 'Gestor de Ficheiros' window with a list of tasks. The task 'JOB000000002' is highlighted in blue. Below the list, the 'Pasta:' field shows '4/7' and the 'Cabo:' field shows '99%'. At the bottom, there are three buttons: 'Guardar como', 'Apagar', and 'Abrir'.

Callouts and their descriptions:

- Lista de Tarefas guardadas (pastas)**: Points to the list of task folders.
- Pasta de Tarefa destacada**: Points to the highlighted task folder.
- Este campo mostra X/Y: X = número da tarefa destacada Y = número total de tarefas na memória do CS260**: Points to the '4/7' display.
- Espaço livre (memória interna)**: Points to the '99%' display.
- Pressione para visualizar a página Guardar como**: Points to the 'Guardar como' button.
- Pressione para eliminar a pasta de Tarefa destacada**: Points to the 'Apagar' button.
- Pressione para abrir uma tarefa destacada (que se torna a tarefa actual) e ver uma lista de cabos armazenados para esta tarefa**: Points to the 'Abrir' button.

## Guardar os Resultados dos Testes

### Gestor de Ficheiros - Página de Cabos

Seleccione (▲...) para voltar à página de Tarefas

Este campo mostra X/Y:  
X = número do cabo destacado  
Y = número total de cabos na tarefa actual

Pressione para visualizar a página Guardar como

Pressione para eliminar a pasta de Cabo destacada

Lista de Cabos guardados (pastas)

Pasta de Cabos destacada

Espaço livre (memória interna)

Pressione para abrir o cabo assinalado (que passa a actual) e visualizar uma lista de ficheiros de rastreio (.SOR) armazenados para este cabo.

### Gestor de Ficheiros - Página de Resultados

Seleccione (▲...) para voltar à página de Cabos

O campo mostra X/Y:  
X = número de ficheiros com resultados realçados  
Y = número total de ficheiros de resultados no actual cabo

Pressione para visualizar a página Guardar como

Pressione para eliminar o traço destacado ficheiro de resultados

Lista de resultados guardados (ficheiros .SOR OTDR ficheiros)

Traço destacado

Espaço livre (memória interna)

Pressione para abrir o rastreio assinalado. Ao abrir o ficheiro de traço seleccionado serão abertos traços para todos os comprimentos de onda com o mesmo número de fibra.

## Guardar os Resultados dos Testes




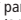


### Gestor de Ficheiros - Página Guardar como

The screenshot shows the 'Guardar como' dialog box with the following fields and buttons:

- Carácter destacado actualmente:** Points to the cursor in the 'Pasta:' field.
- Nome de tarefa:** Points to the 'Pasta:' field.
- Localização CS260: Local 1 ou Local 2:** Points to the 'Local1:' field.
- Trajecto (criado com os dois nomes de local):** Points to the 'Local2:' field.
- Número de fibra incrementa automaticamente ou é definido por utilizador:** Points to the 'Fibra:' field.
- Nome do cabo:** Points to the 'Cabo:' field.
- Campo Anterior e Seguinte:** Points to the navigation arrows below the 'Fibra:' field.
- Pressione para visualizar a página de Tarefa/Cabo actual:** Points to the 'Ficheiros' button.
- Pressione para guardar os resultados de teste:** Points to the 'Guardar' button.
- Pressione para aceder ao Menu Principal:** Points to the 'Cancelar' button.

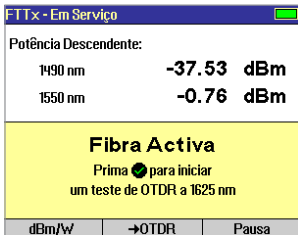
### Guardar os Resultados

- 1 Após a conclusão de um teste, pressione a tecla Guardar  para visualizar a página [Guardar como].
- 2 Execute os seguintes passos para guardar numa pasta existente de Tarefa/Cabo ou para guardar numa pasta nova:

PASTA EXISTENTE	NOVA PASTA
<ul style="list-style-type: none"> <li>• Pressione a tecla de função [Guardar] para guardar os resultados do teste com a Tarefa actual, Trajecto, Cabo e número de Fibra.</li> </ul>	<ul style="list-style-type: none"> <li>• Use as teclas   para seleccionar o campo anterior/próximo a editar.</li> <li>• Use as teclas   para destacar a posição de qualquer carácter dentro dos campos dos nomes Tarefa/Local1/Local2/Cabo e do campo de número de Fibra.</li> <li>• Use as teclas   para alterar o carácter destacado.</li> <li>- Se os nomes de Tarefa/Local1/Local2/Cabo e o número de Fibra foram editados para um nome número que já existem na pasta actual, ao pressionar a tecla [Guardar] o CS260 irá mostrar "Substituir ficheiro?".</li> <li>- Se o nome deTarefa/Local1/Local2/Cabo for editado para um novo nome, ao pressionar na tecla [Guardar] o CS260 irá criar uma nova pasta com esse nome. Nota: Esta é a única forma de criar novas pastas!</li> <li>• Uma vez terminado, pressione a tecla de função [Guardar].</li> </ul>

## Medidor de potência FTTx PON (apenas no modelo CS260-10)

No modo FTTx – Serviço, disponível apenas no OFL280-103, a primeira página apresenta potência FTTx PON recebida entre 1490 e 1550 nm. Em fibra activa ou inactiva, os utilizadores podem testar somente a 1625 nm.



## Transferir Ficheiros para um PC

Para transferir ficheiros do CS260 para um PC através de um cabo USB, execute os seguintes passos:

- 1 Ligue o CS260 a um PC utilizando o cabo fornecido tipo A a Mini USB. Certifique-se que a mini-ficha está totalmente introduzida no CS260.
- 2 Pressione a tecla de função [USB] no menu principal do CS260.
- 3 No ambiente de trabalho do PC, abra o Meu Computador. Uma nova drive amovível chamada [CS (X:)] será mostrada, sendo que 'X:' é a letra atribuída ao CS260 pelo PC.
- 4 Por baixo de [CS (X:)] devem ser visíveis duas pastas: [RESULTS] (Resultados) e [SOFTWARE]. Copie a pasta [RESULTS] para o PC.
- 5 Em [RESULTADOS] poderá ver: [TRACES]. EM [RASTREIOS] poderá ver todas as pastas que contêm rastreios OTDR.

**Nota:** Antes de retirar o cabo USB que liga o CS260 ao PC, ou de pressionar a tecla de função [Cancelar] na página USB, clique com o botão esquerdo no ícone Remover o Hardware com Segurança na barra iniciar do PC, em seguida clique com o botão esquerdo na mensagem Remover dispositivo de armazenamento USB – Drive (X:) sendo que 'X' é a letra atribuída ao CS260.

Para informações detalhadas de funcionamento, consulte o Manual do Utilizador do CS260 (disponível no CD fornecido e em [www.AFLglobal.com](http://www.AFLglobal.com)).



**Test and Inspection**

**Obrigado por escolher a NOYES Test and Inspection!**



***NOYES***<sup>®</sup>

**www.AFLglobal.com ou (800) 321-5298, (603) 528-7780**