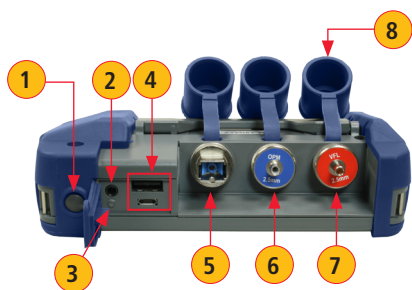


FlexScan OTDR

con SmartAuto™ e LinkMap®

Guida rapida

Controlli, display, interfacce



1. Tasto di accensione
2. Presa di corrente (5 V c.c.)
3. Indicatore di carica/c.a.
4. Porte USB/Micro USB
5. Porta OTDR/sorgente
6. Misuratore di potenza
7. Porta VFL
8. Copertura anti-polvere
9. Tasto Home
10. Tasto di inizio/fine test
11. Indicatore VFL
12. Attivazione VFL
13. Display touchscreen





Carica della batteria

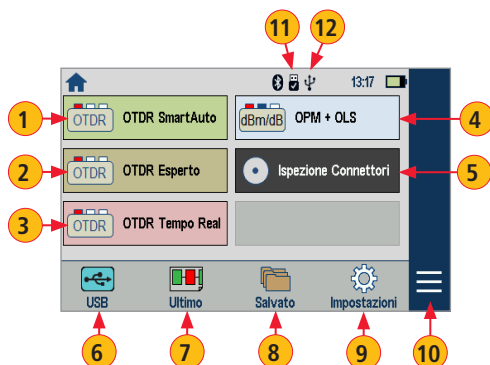
- Inserire il caricabatterie incluso nella presa di corrente.
- Collegare la spina del caricatore alla presa di corrente (2).
- Il LED (3) indica lo stato di carica come segue:
 - OFF** - Alimentazione c.a. non presente
 - ROSSO** - Batteria sotto carica
 - VERDE** - Completamente carico
- FlexScan può essere usato durante la carica.

Configurare FlexScan per lo spegnimento automatico

- Nella schermata Home, selezionare il menu Impostazioni.
- Aprire il menu Auto Spegnimento.
- Nel menu Auto Spegnimento, selezionare l'opzione di risparmio energetico desiderata (5 min, 15 min, Mai).

Schermata Home

La schermata Home è il menu principale di FlexScan, sempre visualizzato all'avvio. Per tornare a Home da qualsiasi altra schermata basta premere il tasto Home  o (se disponibile) il pulsante Indietro . Questa schermata contiene i menu delle modalità di test e utilità che consentono di impostare i parametri del test, selezionare le preferenze, gestire i risultati dei test salvati, configurare le impostazioni generali ed eseguire altre funzioni non legate ai test.

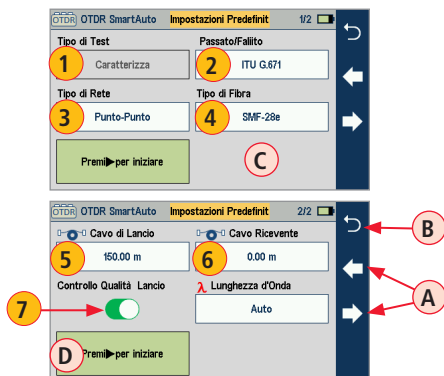


Sommario modalità di test e funzioni

- 1 **OTDR SmartAuto™**: consente di configurare ed eseguire il test OTDR SmartAuto utilizzando l'acquisizione multi-impulsiva.
- 2 **OTDR Esperto**: consente di configurare ed eseguire il test OTDR Esperto con il calcolo della media.
- 3 **OTDR Tempo Reale**: consente di configurare e avviare il test OTDR con gli aggiornamenti in tempo reale.
- 4 **OPM + OLS**: abilita la sorgente luminosa e/o misura la potenza ottica.
- 5 **Ispezione Connettori**: visualizza i risultati di ispezione dei connettori ricevuti dalla sonda FOCIS Flex tramite Bluetooth.

Sommario modalità di utilità e funzioni

- 6 **USB**: premere per abilitare il trasferimento di file.
- 7 **Ultimo**: premere per visualizzare i risultati del test più recente.
- 8 **Salvato**: premere per richiamare e visualizzare i risultati dei test salvati.
- 9 **Impostazioni**: premere per accedere al menu Impostazioni - Generali.
- 10 **Menu**: premere per visualizzare la schermata Informazioni Dispositivo.
- 11 **Bluetooth**: indica che il Bluetooth è abilitato.
- 12 **USB**: indica che è stata rilevata la presenza della chiavetta USB.



Nel menu OTDR SmartAuto Impostazioni Predefinite:

- Selezionare il campo/la scheda di impostazione desiderata (es. 1 Tipo di Test) per visualizzare un sottomenu (ove presente).
- Premere ◀ ▶ (A) per navigare tra le schermate (ove presente).
- Premere ↶ (B) per tornare al menu precedente.
- Premere Usa Predefiniti (C) (se visualizzato) per ripristinare i valori predefiniti di fabbrica.
- Selezionare 'Premi ► per iniziare' (D) per avviare il test.

Sommario delle impostazioni OTDR SmartAuto

- 1 Tipo di Test:** premere per selezionare il tipo di test Caratterizza Rete o Individua Lato e Guasti (futuro).
- 2 Passato/Fallito:** indica le regole di superamento/non superamento di un evento LinkMap. Premere per selezionare Utente o ITU G.671. Premere e tenere premuto per visualizzare/modificare le soglie di superamento/non superamento.
- 3 Tipo di Rete:** limitato a Punto-Punto nei modelli FS200-60/300/304. Selezionare Punto-Punto o PON nei modelli FS200-300/304.
- 4 Tipo di Fibra:** premere per selezionare SMF-28e o Utente. Premere e tenere premuto per visualizzare/modificare le impostazioni per l'indice di rifrazione di gruppo (GIR) e per il coefficiente di retrodiffusione (BC).
- 5 Cavo di Lancio:** premere per configurare la lunghezza del cavo di lancio, se presente.
- 6 Cavo Ricevente:** premere per configurare la lunghezza del cavo ricevente, se presente.
- 7 Controllo Qualità Lancio:** abilitare per verificare la connessione OTDR al cavo di lancio o al cavo ponticello all'avvio del test.

Modalità OTDR: Rilevamento fibra attiva e controllo della qualità del lancio

Rilevamento fibra attiva

Per impedire interruzioni di servizio su reti PON sotto tensione, FlexScan esegue il controllo Fibra Attiva prima di ogni test OTDR. Se viene rilevata una fibra attiva, i modelli FS200-50/100/300 visualizzano un'avvertenza e impediscono l'esecuzione del test; i modelli FS200-60/304 visualizzano un'avvertenza **(A)** e consentono all'utente di eseguire un test solo a 1650 nm.

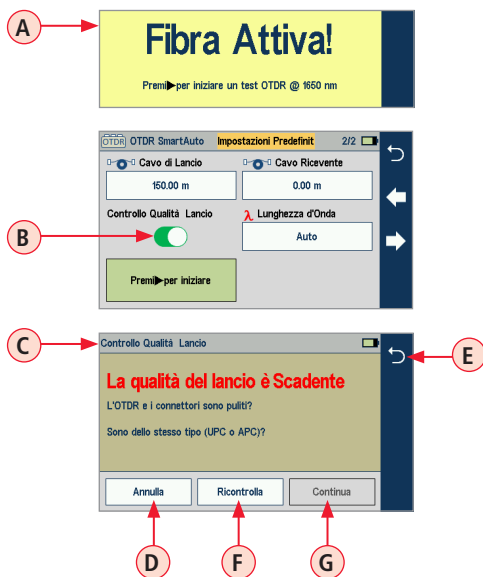
Controllo Qualità Lancio

Il controllo opzionale della qualità del lancio consente di rilevare connettori sporchi, danneggiati, non inseriti o di tipo incongruente (UPC-APC).

Per eseguire questo controllo:

1. Abilitare l'opzione Controllo Qualità Lancio **(B)** nella schermata OTDR o Impostazioni - Generali, quindi avviare un test OTDR.
2. FlexScan valuterà la perdita e la riflettanza sulla connessione OTDR al cavo di lancio (anello di fibra) o alla fibra in esame.
3. Se viene rilevata una perdita o riflettanza in eccesso, l'OTDR visualizza l'avvertenza "La qualità del lancio è Scadente" **(C)**. Da questa schermata l'utente può scegliere una delle seguenti operazioni:
 - Annullare il test premendo Annulla **(D)** o Indietro **(E)**.
 - Pulire i connettori, quindi ripetere il controllo della qualità del lancio premendo il pulsante Ricontrolla **(F)**.
 - Continuare a eseguire il test senza verificare e pulire i connettori premendo Continua **(G)**.

Nota: il test di una fibra con qualità del lancio scadente può produrre risultati inaffidabili.



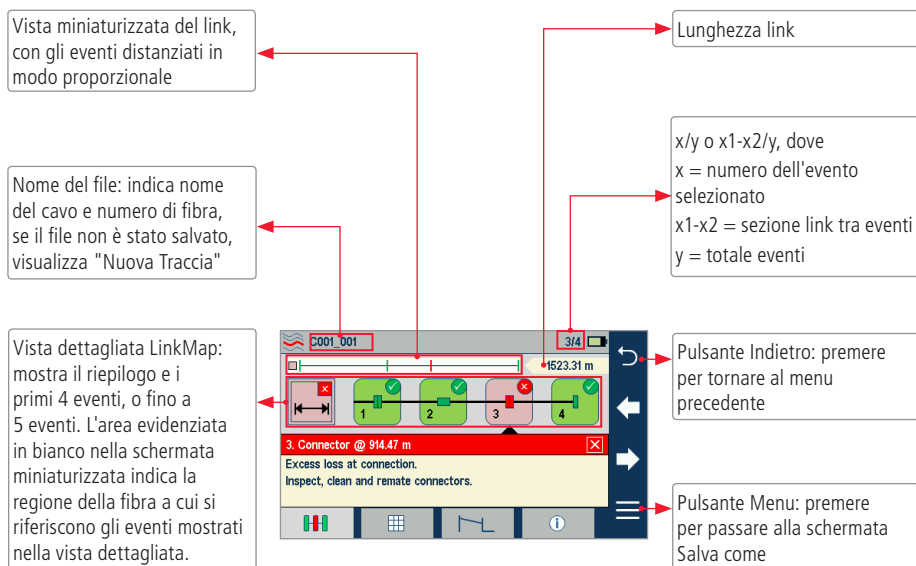
Modalità OTDR: esecuzione di test in SmartAuto™

Avviare il test SmartAuto selezionando il pulsante 'Premi ► per iniziare' o premendo il tasto di inizio/fine test.

1. FlexScan inizia il test con il controllo fibra attiva e se NON rileva una fibra attiva, avanza al passo successivo.
2. Se è abilitato il controllo della qualità del lancio, FlexScan controlla la perdita e la riflettanza della connessione OTDR.
3. Se la qualità del lancio è buona, FlexScan inizia il test a una o più lunghezze d'onda applicando le impostazioni SmartAuto.
4. Al termine del test, FlexScan visualizza la schermata LinkMap®, un display primario in modalità OTDR SmartAuto.

Funzioni del display LinkMap

LinkMap è una rappresentazione per icone della rete analizzata.



Modalità OTDR: esecuzione di test in SmartAuto™

Icona Sommario Link: può essere verde (superati tutti gli eventi), rossa (uno o più eventi non superati, ma nessun guasto grave rilevato) o nera (rilevati uno o più guasti gravi)

Il marcatore di selezione ▲ indica l'icona attiva: Sommario, Evento o Sezione

Dettagli della selezione attuale di Sommario, Evento o Sezione

Scheda LinkMap: premere per tornare alla vista LinkMap quando sono visualizzati altri risultati dei test (Tabella Eventi, Vista Traccia, Vista Info)

Scheda Tabella Eventi: premere per visualizzare le misurazioni del link attualmente selezionato, tra Sommario **A**, Evento **B** o Sezione **C**

Icona evento: le icone di evento possono essere verde (superato), rossa (non superato) o nera (guasto grave). Lo stato di superamento/non superamento/guasto grave si basa sulle soglie di perdita e di riflettanza dell'evento configurate.

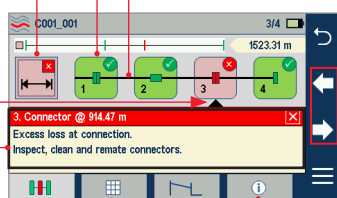
Sezione link tra eventi

Premere per passare all'evento successivo o precedente (vale anche per la sezione link)

Scheda Info: premere per visualizzare il sommario delle impostazioni OTDR utilizzate per questo test

Scheda Traccia - premere per visualizzare la traccia, in funzione della selezione:

- Sommario - visualizza la traccia di tutta la rete
- Evento - visualizza la traccia dell'evento
- Sezione - non disponibile



OTDR Esperto e Tempo Reale: visualizzazione della traccia

Nome del file: indica nome del cavo e numero di fibra, se il file non è stato salvato, visualizza "Nuova Traccia"

Le unità visualizzano dB/div sull'asse verticale e la distanza/div sull'asse orizzontale

Posizione A del cursore (A è il cursore inattivo). Premere nella casella del cursore non evidenziato per rendere attivo il cursore A.

Posizione B del cursore (B è il cursore attivo).

- La striscia gialla indica il cursore attivo
- Premere sullo schermo nel punto in cui si desidera riposizionare il cursore attivo

Cursori A e B

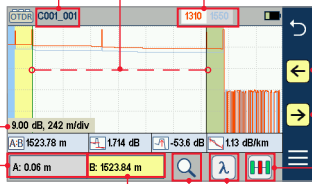
Lo sfondo bianco indica la lunghezza d'onda attualmente selezionata (attiva). Le misurazioni di cursore si applicano alla lunghezza d'onda attiva.

Usato per la posizione del cursore e le regolazioni precise. Premere o tenere premute le frecce per spostare il cursore attivo.

Premere per selezionare la vista LinkMap

Premere per attivare le tracce attive (per i test a più lunghezze d'onda)

Premere per abilitare e visualizzare la modalità di controllo zoom

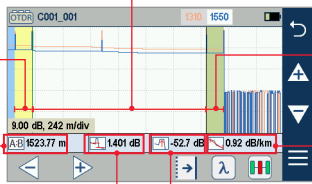


Fibra in esame

Cavo di Lancio (se presente)

Distanza dal cursore A a B

Perdita tra i cursori A e B



Cavo Ricevente (se presente)

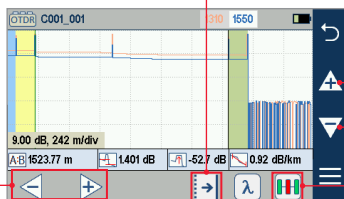
Perdita per distanza tra i cursori A e B

Riflettanza massima tra i cursori A e B

OTDR Esperto e Tempo Reale: visualizzazione della traccia

Premere il pulsante di selezione cursore per abilitare e visualizzare la modalità di controllo cursore

Zoom orizzontale: premere la freccia destra/sinistra per ingrandire la traccia orizzontalmente attorno al cursore attivo



Zoom verticale: premere la freccia su/giù per ingrandire la traccia verticalmente attorno al cursore attivo

Premere l'icona LinkMap per visualizzare la vista LinkMap

Impostazioni - Generali



Nella schermata Impostazioni - Generali, selezionare il campo di impostazione desiderato per visualizzare un sottomenu e regolare le seguenti impostazioni:

- 1 Selezionare la lingua
- 2 Selezionare le unità di distanza (m, km, ft, kft, mi)
- 3 Impostare il volume dell'altoparlante
- 4 Impostare data e ora
- 5 Abilitare e configurare il Bluetooth
- 6 Impostare la luminosità dello schermo
- 7 Impostare il timer di spegnimento automatico
- 8 Configurare il controllo remoto (disponibile in futuro)
- 9 Abilitare/disabilitare Controllo Qualità Lancio
- 10 I risultati FOCIS Flex ricevuti vengono visualizzati nella finestra a comparsa o salvati in background

Funzionamento della sorgente luminosa e del misuratore

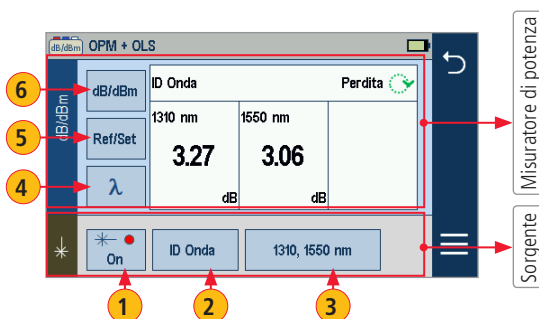
Impostazioni sorgente e funzioni

- 1 Premere per abilitare/disabilitare la sorgente luminosa. Il puntino ROSSO indica che la sorgente è accesa.
- 2 Premere per selezionare la modalità di test: ID Onda, CW, Tono (270 Hz, 330 Hz, 1 kHz, 2 kHz).
 - Selezionare la modalità ID Onda per le misurazioni di perdita più veloci. In questa modalità, la sorgente FlexScan trasmette le informazioni sulla lunghezza d'onda per consentire a un misuratore ID Onda di sincronizzare e misurare l'energia alle lunghezze d'onda ricevute.
 - Utilizzare la modalità CW per generare una luce d'onda continua a una singola lunghezza d'onda.
 - Utilizzare Tono per l'identificazione della fibra (270 Hz, 330 Hz, 1 kHz, 2 kHz).
- 3 Premere per selezionare la lunghezza d'onda del test: 1310, 1550 o 1650 nm (a seconda del modello).

Impostazioni e funzioni del misuratore

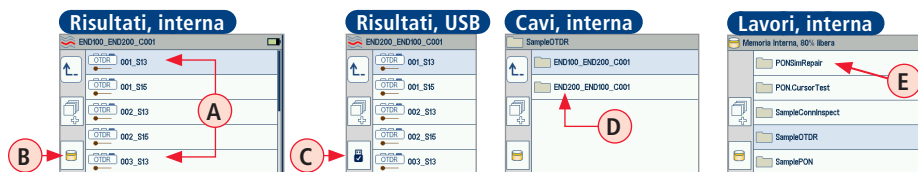
- 4 Se utilizzato con una sorgente non di tipo ID Onda, premere per selezionare la lunghezza d'onda. Se utilizzato con una sorgente ID Onda, il misuratore si sincronizza automaticamente e indica le lunghezze d'onda ricevute.
- 5 Tenere premuto per memorizzare i nuovi riferimenti alle lunghezze d'onda ricevute. Premere Ref/Set per visualizzare i riferimenti memorizzati.
- 6 Premere per commutare tra la modalità di potenza (in dBm o Watt) e di perdita (dB).

Nota: il misuratore rileva e indica i toni di identificazione fibra quando è utilizzato con una sorgente luminosa in grado di generare un segnale di tono modulato.

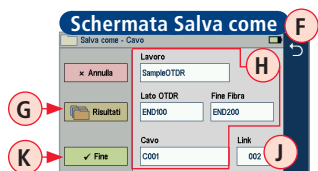
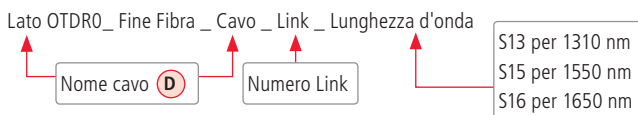


Salvataggio, fruizione e caricamento dei risultati dei test

I risultati dei test **(A)** possono essere salvati nella memoria interna FlexScan **(B)** o su una chiavetta USB **(C)**.
I risultati dei test salvati sono organizzati in una sottocartella di nome Cavo **(D)** all'interno della cartella Lavoro **(E)**.



Il nome di un risultato salvato è costituito da diversi parametri definiti nella schermata Salva come **(F)**.



- Premere Risultati **(G)** per selezionare Memoria Interna o USB (se presente) e navigare alla cartella Lavoro/Cavo desiderata.
- Lavoro, Lato OTDR, Fine Fibra e Cavo **(H)** sono definiti dall'utente nell'editor stringhe.
- Il numero Link **(J)** viene generato in automatico ad ogni salvataggio, ma può essere modificato a piacere nell'editor numeri.
 - Selezionare il campo desiderato per visualizzare l'editor stringhe/numeri.
 - Apportare le modifiche utilizzando i comandi a schermo.
 - Al termine, premere Fine **(K)**.

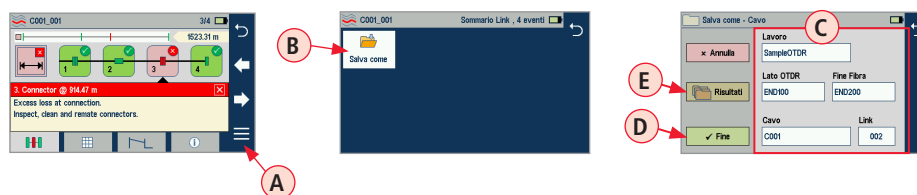
Salvataggio, fruizione e caricamento dei risultati dei test

Per salvare i risultati dei test

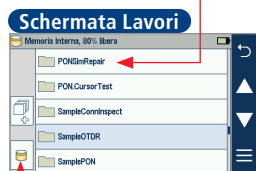
1. Nella vista Risultati, premere il menu **A**, quindi Salva come **B**.
2. Definire i campi Lavoro/Lato OTDR/Fine Fibra/Cavo/Link **C** utilizzati per denominare i risultati salvati. Al termine, premere Fine **D**.
3. Premere Risultati **E** per visualizzare, navigare e selezionare una diversa cartella Lavoro o Cavo o per selezionare USB o Memoria Interna.

Per visualizzare i risultati dei test salvati

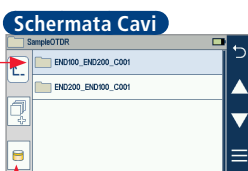
1. Nella schermata Home, premere Salvato per aprire la schermata di gestione risultati.
2. Navigare alla schermata Lavoro/Cavo/Risultati per individuare il test desiderato, quindi premerlo per visualizzare i risultati del test.



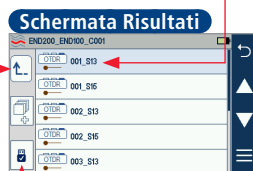
Premere la cartella desiderata per aprirla



Premere per spostarsi in alto di un livello tra le cartelle



Premere per visualizzare i risultati dei test



Premere questa icona per commutare tra Memoria Interna e USB (se è presente uno stick USB)

Fare riferimento al Manuale dell'utente FlexScan (disponibile sul CD o sulla chiavetta USB e su www.AFLglobal.com).