













Guide de référence rapide pour le test de certification OTDR
Boutons

Boutons	Nom	Fonction
	M/A	Maintenir enfoncé (env. 1 sec.) pour mettre l'OTDR en marche ou à l'arrêt
	VFL	MARCHE 2 Hz - Maintenir enfoncé (env. 2 sec.), LED clignote MARCHE CW - Maintenir enfoncé (env. 4 sec.), LED fixe ARRÊT - Maintenir enfoncé (env. 1 sec.), LED éteinte
	Menu	Appuyer pour accéder au menu principal
	Tabulation G et D	Appuyer pour afficher le prochain/précédent onglet Menu ou Vue
	Flèches	Les flèches sont associées aux fonctions suivantes : <ul style="list-style-type: none"> • Dans les pages Accueil, Paramètres, et le menu principal, ces flèches permettent de naviguer dans les menus et de modifier les paramètres. • Dans la page Trace, elles permettent de déplacer les curseurs. • Dans la page Zoom Adjust, elles permettent de modifier le zoom vertical et horizontal. • Dans la page LSA Adjust, elles permettent de déplacer les curseurs et de modifier le zoom.
 ou 	Entrée	Ce bouton est associé aux fonctions suivantes : <ul style="list-style-type: none"> • Dans le menu principal, appuyer dessus pour ouvrir un Test Mode, le Results Manager, les pages Paramètres, Tâche, ou Dernier résultats. • Dans la page Trace, appuyer dessus pour basculer entre le curseur [A] et [B].
	Back	Appuyer une ou plusieurs fois, selon le menu ou le sous-menu affiché, pour retourner à la page Home du mode actuel
	Test	Appuyer pour démarrer ou arrêter un test
	Save	Appuyer pour enregistrer les résultats de test actuellement affichés
	Rétro-éclairage	Appuyer pour régler la luminosité (M700, C850)
	Boutons variables	L'indication au-dessus de chaque bouton indique sa fonction actuelle

Modes OTDR Test : fonctions d'affichage


Page Paramètres d'essai

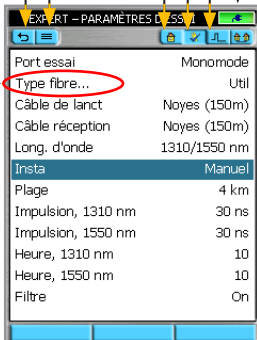
Icône de la batterie - adaptateur CA/chargeur branché

Onglet du menu principal

Onglets de la page Paramètres d'essai

Onglet Retour

Si une option de menu est suivie de trois points "...", cela signifie qu'un sous-menu/une sous-page est disponible. Appuyer sur  /  pour afficher plus d'informations.

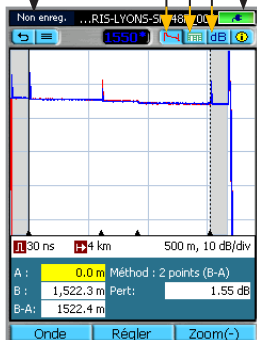


Page Trace

Icône de la batterie - charge complète

Onglets de la page Trace

Titre de la page



Fonctions des boutons variables

Onglets de la page Paramètres d'essai



Appuyer sur les onglets pour réaliser les actions suivantes :

- 1 Accueil - afficher les paramètres OTDR, modifier les paramètres Fibre et Cable ID.
- 2 Paramètres - définir les paramètres du test OTDR
- 3 Événement - définir les paramètres Événement et Réussite.
- 4 Paramètres tâche - définir la tâche, les extrémités et les paramètres utilisateurs.

Onglets de la page Trace



Appuyer sur les onglets pour afficher les données de test suivantes :

- 1 Trace - trace OTDR, paramètres du test, données des curseurs A et B, méthode de perte, perte, réflexion.
- 2 Événement - trace OTDR, position de l'événement, type, réflexion, perte, événement Réussite (si actif).
- 3 Résumé - trace OTDR, ORL (SM), longueur du lien, perte, réussite lien (si actif).
- 4 Info tâche - paramètres de configuration de la trace actuellement affichée.

Paramètres de test : Full Auto OTDR

Paramètres de base - Les paramètres Full Auto Mode sont communs à tous les modes de test de l'OTDR, et sont considérés comme des paramètres de base (Core Settings).

Paramètre	Définition
Port essai	Ce paramètre indique qu'un laser multimode ou à mode unique est utilisé pour générer une trace OTDR.
Type fibre	Ce paramètre permet de configurer le type de fibre déterminant le GIR et le coefficient de rétrodiffusion.
Câble de lanct	Câble de test utilisé pour brancher l'OTDR à l'extrémité proche du lien testé et assez long pour permettre à l'OTDR de mesurer la perte du premier branchement.
Câble réception	Câble de test utilisé pour terminer l'extrémité éloignée du lien testé et assez long pour permettre à l'OTDR de mesurer la perte du dernier branchement.

Boutons utilisés

Symbole	Nom	Fonction
▲▼	Flèches haut/bas	Naviguer dans la liste des paramètres
◀▶	Flèches gauche/droite	Afficher les options disponibles
⬅ ou ➡	Entrée	Afficher un sous-menu ou l'éditeur
↩	Retour	Revenir au menu précédent

The screenshot shows the 'AUTO - PARAMÈTRES D'ESSAI' menu with the following parameters and values:

- Port essai: Monomode
- Type fibre...: Util
- Câble de lanct: Util
- Longu...: 160.0 m
- Câble réception: Util
- Longu...: 250.0 m
- Util, monomode
- GIR, 1310 nm...: 1.4677
- GIR, 1550 nm...: 1.4682
- Rétrodiffusion, 1310 nm...: -77.0 dB
- Rétrodiffusion, 1550 nm...: -82.0 dB

Callouts from the left explain the actions for each parameter:

- Port essai:** Sélectionner Monomode ou Multimode selon le type de fibre testé.
- Type fibre...:** Sur [Util], affiche le sous-menu pour définir les paramètres GIR et Rétrodiffusion.
- Câble de lanct:** Sur [Util], définit le paramètre Longueur.
- Longu... (160.0 m):** Appuyer sur ⬅/➡ pour afficher l'éditeur et définir la longueur du câble de lancement utilisé.
- Câble réception:** Sur [Util], définit le paramètre Longueur.
- Longu... (250.0 m):** Appuyer sur ⬅/➡ pour afficher l'éditeur et définir la longueur du câble de réception utilisé.

Paramètres de test : Expert OTDR

Outre les paramètres de base (Full Auto Mode settings), le mode de test Expert permet de définir la longueur d'onde, la plage, la largeur d'impulsion, la durée utilisée pour la moyenne et le filtre.

Configuration - Auto

Port essai	Monomode
Type fibre...	Défaut
Câble de lancet	Noyes (1km)
Câble réception	Aucun (0m)
Long. d'onde	1310/1550 nm
Insta	Auto

Sur [Auto], l'OTDR définit la plage, la largeur d'impulsion, la durée et le filtre pour chaque test.

Utiliser les flèches ◀▶ pour sélectionner une longueur d'onde unique ou des longueurs d'onde multiples pour les tests suivants.

Configuration - Auto 1fois

Port essai	Monomode
Type fibre...	Util
Câble de lancet	Noyes (1km)
Câble réception	Aucun (0m)
Long. d'onde	1310 nm
Insta	Auto 1fois

Sur [Auto 1fois], l'OTDR définit la plage, la largeur d'impulsion, la durée et le filtre pour le premier test. Après le test, l'utilisateur peut revenir à la page Accueil de l'OTDR en mode manuel pour modifier les paramètres des tests suivants.

Configuration - Manuel

Utiliser les flèches ◀▶ pour sélectionner une longueur d'onde unique ou des longueurs d'onde multiples.

Sur [Manuel], l'utilisateur doit définir la plage, la largeur d'impulsion, la durée et le filtre.

Utiliser les flèches ◀▶ pour afficher la valeur ou l'option de votre choix.

Port essai	Monomode
Type fibre...	Défaut
Câble de lancet	Noyes (150m)
Câble réception	Noyes (150m)
Long. d'onde	1310/1550 nm
Insta	Manuel
Plage	4 km
Impulsion, 1310 nm	30 ns
Impulsion, 1550 nm	30 ns
Heure, 1310 nm	10
Heure, 1550 nm	10
Filtre	On

Paramètres de test : Real-Time OTDR

Outre les paramètres de base, le mode Real Time permet de définir la longueur d'onde, la plage, la largeur d'impulsion, et le filtre.

Voir paramètres de base Full Auto Mode (page 3).

Utiliser les flèches ◀▶ pour sélectionner une longueur d'onde.

Utiliser les flèches ◀▶ pour afficher la valeur ou l'option de votre choix.

Port essai	Monomode
Type fibre...	Défaut
Câble de lanc	Noyes (150m)
Câble réception	Aucun (0m)
Long. d'onde	1310 nm
Plage	4 km
Impulsion, 1310 nm	100 ns
Filtre	On

Paramètres OTDR Event

En mode Expert : [Auto] est le paramètre par défaut. Utiliser les flèches ◀▶ pour basculer entre les options [Auto] et [Off].

Utiliser les flèches ◀▶ pour sélectionner l'option [Défaut] ou [Util].
Sur [Util], appuyer sur ↻ pour afficher le sous-menu de l'éditeur, permettant de définir les paramètres Seuls.

Util, monomode	
Perte évént..	.10 dB
Réflexivité d'évént..	-65.0 dB
Fin évént..	3.0 dB

Utiliser les flèches ◀▶ pour sélectionner l'option [Défaut] ou [Util]. Sur [Util], afficher un sous-menu pour définir les valeurs Seuls réussite d'évént, Seuls réussite du lien et Seuls marginaux d'évént.

Événets	Auto
Seuls d'évént..	Défaut
Seuls réussite/échec...	Util

Util, monomode	
Seuls réussite d'évént	On
Perte, évént réfléchif..	.75 dB
Perte, évént non-réflexif..	.3...
Réflexivité...	-35.0 dB
Seuls marginaux d'évént	On
Perte, évént réfléchif..	.50 dB
Réflexivité...	-5.0 dB
Seuls réussite du lien	On
Perte, 1310 nm...	0.00 dB
Perte, 1550 nm...	0.00 dB
ORL, 1310 nm...	25.0 dB
ORL, 1550 nm...	25.0 dB

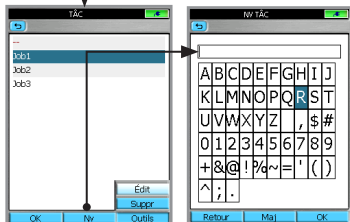
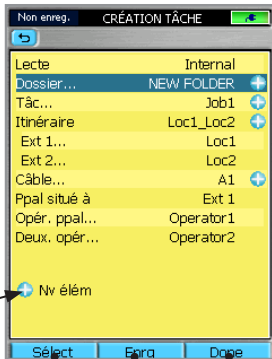
Configuration : création d'une nouvelle tâche

Le mode Nouvelle Tâche permet de créer de nouvelles tâches (configuration d'une structure de fichier et définition de l'emplacement de fibre testée) : Lecteurs, Dossiers, Tâches, Itinéraire [Extrémité 1, Extrémité 2], Câbles, Emplacement de l'équipement de test, et Opérateurs). Le menu Nouvelle Tâche est accessible depuis le menu principal en appuyant sur l'icône de l'écran Nouvelle Tâche ou en appuyant sur le bouton variable [Nouvelle Tâche].

Si la tâche active existe dans la hiérarchie des tâches, l'écran Création Tâche affiche les paramètres de la tâche active. L'utilisateur peut modifier les paramètres pour créer une nouvelle configuration Dossier, Tâche, Itinéraire, Câble, et Opérateurs.

Si la tâche active n'existe pas dans la hiérarchie des tâches, l'écran Création Tâche affiche les paramètres tels que "--". L'utilisateur peut identifier le paramètre Lecteur et créer une nouvelle configuration Dossier, Tâche, Itinéraire, Câble et Opérateurs.

- Utiliser les flèches \blacktriangle pour naviguer dans la liste des paramètres/options disponibles et sélectionner le paramètre choisi.
 - Utiliser les flèches \blacktriangleleft \blacktriangleright pour apercevoir les différents paramètres/options disponibles (si applicable).
 - Appuyer sur le bouton variable Sélection pour accéder au sous-écran du paramètre sélectionné, ce qui permet à l'utilisateur de sélectionner l'un des noms de paramètres disponibles ou de créer un nouveau nom.
 - Pour en créer un nouveau : dans le sous-écran du paramètre, appuyer sur le bouton variable [Nv] pour afficher l'éditeur de texte, ce qui permet de créer un nouveau nom de Dossier/Tâche/Itinéraire/Câble.
- Noter que les nouvelles saisies créées sont indiquées par un "+".



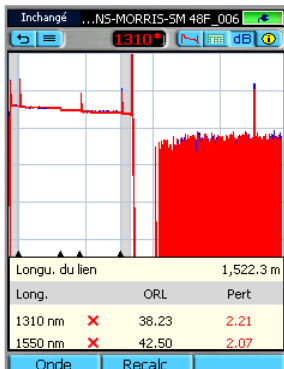
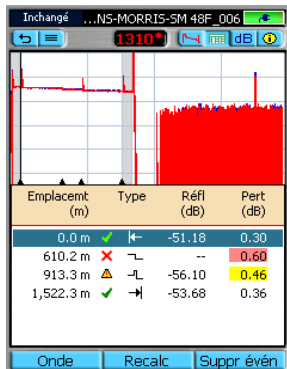
Le bouton [Enrg] permet à l'utilisateur d'enregistrer les paramètres pour la nouvelle tâche créée. L'utilisateur peut continuer la création d'autres Tâches, Itinéraires et/ou Câbles.

Le bouton [Done] permet de :

- Définir la nouvelle tâche créée comme tâche "Active"
- Ouvrir le menu principale pour que l'utilisateur puisse sélectionner le mode de test

Tableau des événements OTDR et résumé des résultats

Le tableau des événements et le résumé des résultats sont générés ensemble.
Passer en mode Full Auto ou en mode Expert avec Events Auto.



Affichage avec l'option Seuils Réussite activée

Enregistrement d'un fichier




Enregistrer

À la fin d'un test, appuyer sur le bouton Save pour enregistrer le fichier dans le dossier actuel avec le nom défini pendant la configuration.



Enregistrer sous

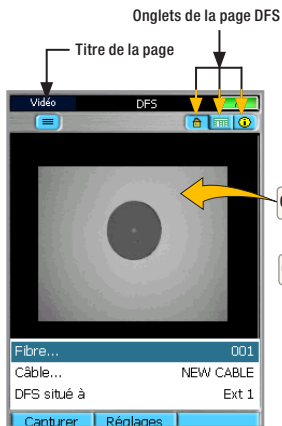
Pour changer de dossier, de nom de tâche ou d'autres paramètres à la fin d'un test, ouvrir l'onglet Job

Information  et procéder aux modifications. Ensuite, appuyer sur le bouton Enrg. Ces modifications ne s'appliquent qu'au test actuel.

Lecte...	Internal
Dossier...	--
Tâc...	SNHU
Itinéraire...	MORRIS_LYONS
Câble...	SM 48F
OTDR situé à	Ext 1
Fibre...	013
Opérateur OTDR...	MARK
Deuxième opérateur...	SUZY
GIR, 1550 nm	1.4682
Rétrodiffusion, 1550 nm	-82.0 dB

Mode DFS Test : fonctions d'affichage

Mode Live



Titre de la page

Onglets de la page DFS

Connecteur propre

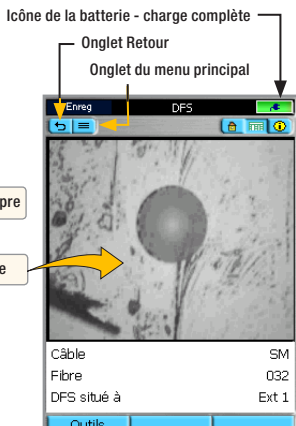
Connecteur sale

Appuyer pour capturer l'image de l'extrémité affichée

Appuyer pour régler le contraste et la netteté

- Utiliser les flèches \blacktriangleup pour sélectionner l'option Outils de votre choix
- Une fois sélectionnée, appuyer sur Tools pour quitter
- Si Zoom avant/arrière est sélectionné, appuyer sur l'écran pour agrandir/rétrécir l'image
- Si Pan est sélectionné, appuyer sur l'écran et déplacer l'affichage vers l'emplacement de votre choix

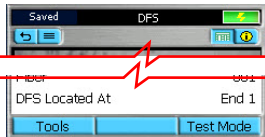
Mode Review



Icône de la batterie - charge complète

Onglet Retour

Onglet du menu principal



Appuyer pour afficher le menu DFS Tools

Appuyer pour passer en mode de contrôle Live DFS



Mode DFS Test : fonctions d'affichage

Onglets et pages du mode DFS Inspection Test



1 2 3

Appuyer sur les onglets ou sur pour afficher la page DFS de votre choix et réaliser l'action suivante :

- 1 Page Accueil - active le mode Live DFS Inspection permettant de capturer l'image de l'extrémité de la fibre affichée.
- 2 Page Résultats - afficher l'image de l'extrémité capturée.
- 3 Page Paramètres tâches - afficher l'identifiant de la fibre et permettre la sélection de la tâche, des extrémités et des paramètres utilisateurs.

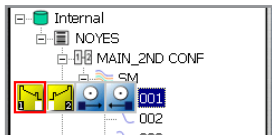
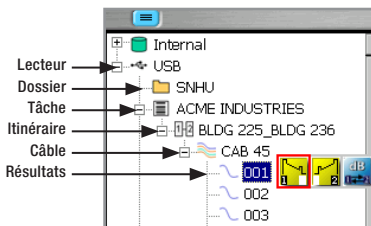
Ouverture des résultats enregistrés

Appuyer sur le bouton variable [Results]-



pour accéder au Results Manager depuis le menu principal.

Les résultats de test sont enregistrés sous formes de fichiers dans les dossiers Câble. Les dossiers Câble sont organisés en dossiers Itinéraire, Tâche et Lecteur.



Les résultats du test OTDR sont enregistrés au format .SOR et affichés

dans l'arborescence sous forme d'icône.

Les mesures de puissance et de perte OPM (M700 et C850 uniquement !) sont enregistrées au format .ATD et affichées dans l'arborescence

sous forme d'icône

Les images des extrémités des fibres DFS sont enregistrées au format .JPG et affichées dans l'arborescence sous

forme d'icône

Ouverture des résultats enregistrés

Dans cet exemple, les deux fichiers/résultats de test OTDR et OPM existent.

Ce champ affiche le chemin et le nom du fichier sélectionné

Appuyer pour afficher les résultats de test sélectionnés.
(Remarque : le M200 avec des fichiers de l'ancienne interface utilisateur affiche le bouton [Vue])

Appuyer pour afficher le menu Outils

- Utiliser les flèches \blacktriangle pour naviguer dans la liste des dossiers/fichiers
- Utiliser les flèches \blacktriangleleft pour agrandir/rétrécir le Lecteur/Dossier/Tâche/Itinéraire/Câble sélectionné
- Pour ouvrir les résultats de test enregistrés, sélectionner le fichier de votre choix et appuyer sur [Ouvrir]
- Utiliser le menu Outils pour copier, créer ou supprimer des tâches, des fichiers ou des dossiers

Copie ou suppression des résultats de test dans le menu Outils

Pour copier les résultats de test :

- Sélectionner la tâche ou le dossier de votre choix
- Appuyer sur [Outils]
- Dans le menu [Outils], sélectionner [Copier vs USB]

Pour supprimer les résultats de test :

- Sélectionner le résultat de test de votre choix
- Appuyer sur [Outils]
- Dans le menu [Outils], sélectionner [Suppr]

Ny itinér

Ny tâche

Copier vs USB

Suppr

Outils

Tâche

Résultat de test

(selon la disponibilité ou les résultats sélectionnés)

Pour plus de détails sur les instructions d'utilisation, se reporter à la version complète du guide de l'utilisateur fourni sur CD avec l'OTDR.

Cette version ainsi que les mises-à-jour logicielles et d'autres informations relatives à l'application sont également disponibles pour téléchargement sur notre site Internet www.AFLglobal.com/go/NOYES.

www.AFLglobal.com/go/NOYES, (800)321-5298 ou (603)528-7780