













**Test and Inspection**

## **OFL280 FlexTester serie Guida di riferimento rapido**


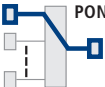

# Guida di riferimento rapido OFL280 FlexTester

## Tasti funzionali

TASTO	NOME	FUNZIONE DEL TASTO
	Alimentazione	Tenere premuto per circa 1 secondo per accendere o spegnere l'OFL280.
	VFL	Localizzatore visivo di anomalie (laser rosso): ON - Tenere premuto per circa 1 secondo. Il LED lampeggerà. ON - Tenere premuto per circa 2 secondi. Il LED resterà fisso. OFF - Tenere premuto per circa 1 secondo. Il LED deve essere spento.
	Menu	Premere per accedere al menu principale.
	Tasti di tabulazione sinistra e destra	Premere per visualizzare la scheda Menu o Visualizza test successiva/precedente.
	Tasti di direzione (navigazione)	Questi tasti consentono di attivare diverse funzioni, tra cui: <ul style="list-style-type: none"><li>• Menu principale: questi tasti permettono di navigare tra i menu e di modificare i parametri di impostazione.</li><li>• Pagina Traccia: in modalità Zoom, questi tasti permettono di regolare lo zoom. In modalità Move, i tasti sinistro e destro permettono di spostare i cursori.</li></ul>
	Seleziona (A/B)	Questo tasto consente di attivare diverse funzioni, tra cui: <ul style="list-style-type: none"><li>• Menu principale: premere per visualizzare un sottomenu (se disponibile).</li><li>• Pagina Traccia: premere affinché il cursore attivo passi da A a B.</li></ul>
	Indietro	Premere una volta per tornare alla pagina precedente. Premere una o più volte, a seconda di quale menu o menu secondario dell'editor è visualizzato, per tornare al menu principale.
	Test	Premere per avviare o arrestare un test.
	Salva	Offre svariate funzioni: salvataggio dei risultati del test attualmente visualizzati; impostazione della cartella attuale; impostazione del nome del file; revisione dei risultati.
	Softkey (sotto il display)	L'etichetta visualizzata sopra ciascun softkey sul display (F1, F2 o F3) indica la funzione corrente di tale tasto. Premere per selezionare la funzione indicata.

# Modalità test OFL280

## Modalità OTDR

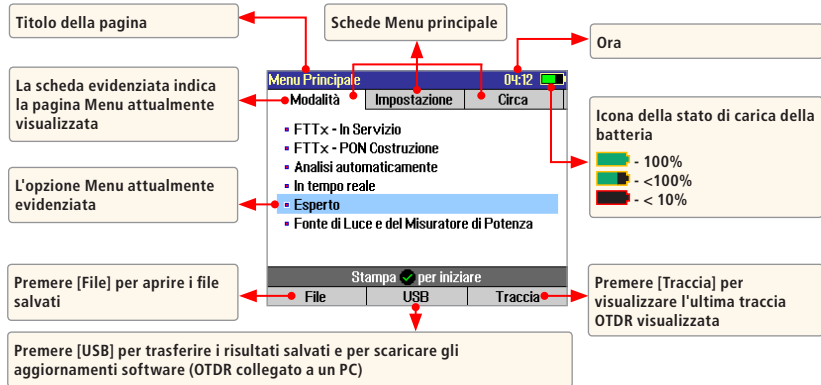
MODALITÀ TEST	RETE DA SOTTOPORRE A TEST	APPLICAZIONI	IMPOSTAZIONI
FTTx – In servizio Test <u>al</u> divisore o <u>attraverso</u> il divisore		<b>Misuratore di potenza PON</b> Posizione anomalia fibra cliente (la fibra può essere attiva o spenta)	Automatica
FTTx – PON Costruzione		Lunghezza e perdita estremità-estremità Perdita divisore Posizione anomalia fibra alimentatore	Semi automatica
Automaticamente	<b>Accesso misuratore a lunga distanza</b> 	Posizione anomalia Lunghezza e perdita estremità-estremità Perdita e riflessione connettore Perdita giunto	Automatica
In tempo reale	Qualsiasi	Posizione anomalie a corto raggio Controllo primo connettore Controllo giunto a fusione Sintonizzazione giunto meccanica	Semi automatica
Esperto	Qualsiasi	Test PON FTTx e punto-punto avanzato per utenti OTDR esperti	Manuale o Semi automatica

## Modalità Fonte di luce e del Misuratore di potenza

MODALITÀ TEST	APPLICAZIONE
Fonte di luce	<ul style="list-style-type: none"> <li>Misurazione della perdita estremità-estremità con impostazione manuale o con lunghezze d'onda Wave ID (ID onda).</li> <li>Traccia delle fibre con generazione di tono e con un NOYES Optical Fiber Identifier (OFI) (Rilevatore della fibra ottica)</li> </ul>
Misuratore di potenza	<ul style="list-style-type: none"> <li>Misurazione della potenza ottica o della perdita della fibra con impostazione automatica o con rilevamento automatico della lunghezza d'onda (Wave ID (ID onda))</li> </ul>

## Funzionalità del display Menu principale OFL280

Pagina Menu principale (illustrazione relativa al modello OFL280-103)



## Esecuzione dei test OTDR e visualizzazione dei risultati

Per avviare un test

- Premere il tasto Test

Nota: dopo l'avvio di un test OTDR, potrebbero essere necessari alcuni secondi prima che compaiano i primi risultati e a seconda delle impostazioni, molti secondi o perfino qualche minuto per il completamento dei test.

Per interrompere un test

- Premere il tasto Test . Premendo questo tasto prima che compaia la traccia, lo strumento interrompe il test e visualizza il menu impostazioni. Premendo questo tasto dopo che è comparsa la traccia, lo strumento interrompe il test, genera la tabella dell'evento e mostra la traccia completata parzialmente.
- Premere il tasto Indietro . L'OFL280 interrompe il test e visualizza il menu impostazioni.

## Impostazioni del test: Modalità test OTDR generali

Esperto			
Prova	Evento	Fibra	Cavi
Lunghezza d'onda	1310/1550/1625 nm		
Configurazione automatica	Dalla Gamma		
Raggio d'azione	120 km		
Impulso	3 us		
Media	60 sec		
Risoluzione	Alto		
Premere <input checked="" type="checkbox"/> per avviare			
File			Traccia

In Tempo Reale		
Prova	Fibra	Cavi
Lunghezza d'onda	1550 nm	
Configurazione automatica	Spento	
Raggio d'azione	500 m	
Impulso	30 ns	
Risoluzione	Normale	
Premere <input checked="" type="checkbox"/> per avviare		
File		Traccia

Parametri di impostazione	Modalità test OTDR generiche		
	Automaticamente	In tempo reale	Esperto
Lunghezza d'onda	L'utente seleziona lunghezze d'onda singole o multiple a cui svolgere il test.		
Configurazione automatica	N/A (non applicabile)	[Off]: l'utente imposta tutti i parametri manualmente. [Dalla gamma]: l'utente imposta [Intervallo] e [Risoluzione], [Ampiezza dell'impulso] e [Media] vengono selezionati automaticamente.	
Raggio d'azione	N/A: automatico	L'utente imposta il raggio d'azione della scansione OTDR.	
Ampiezza dell'impulso	N/A: automatico, basato sulla gamma rilevata automaticamente	Automatico se il parametro [Configurazione automatica] è impostato su [Dalla gamma]. Impostato dall'utente se il parametro [Configurazione automatica] è impostato su [Off].	
Media		N/A: aggiornamenti di 1 secondo	Automatico se [Configurazione automatica] è impostato su [Dalla gamma]. Impostato dall'utente se [Configurazione automatica] è impostato su [Off].
Risoluzione	N/A: automatico	Impostato dall'utente [Alto] o [Normale]	

**Raggio d'azione:** Durante l'impostazione manuale, selezionare [Raggio d'azione] che deve essere almeno il 20% superiore alla fibra di cui si esegue il test.

**Ampiezza dell'impulso [Impulso]:** selezionare ampiezze dell'impulso superiori per ottenere tracce più pulite (meno rumorose). Selezionare ampiezze dell'impulso inferiori per rilevare eventi vicini (risoluzione migliore).

**Tempo medio [Media]:** tempi medi superiori producono tracce più pulite.

**Risoluzione:** una risoluzione [Alto] fornisce una distanza dei dati più ravvicinata per una posizione più precisa dell'evento e per un rilevamento migliore di eventi più ravvicinati. La risoluzione [Normale] usa più filtri per fornire una traccia più pulita, ma con una risoluzione inferiore.

## Impostazioni del test: modalità test FTTx PON OTRD

FTTx - In Servizio			
Prova	Evento	Fibra	Cavi
Lunghezza d'onda	1310/1550/1625 nm		
Prova	Attraverso Divisore		
PON	1x32		

FTTx - In Servizio			
Prova	Evento	Fibra	Cavi
Lunghezza d'onda	1310/1550/1625 nm		
Prova	Fibra Cliente Solo		

FTTx - PON Costruzione			
Prova	Evento	Fibra	Cavi
Lunghezza d'onda	1550/1625 nm		
Raggio d'azione	30 km		
PON	1x64		
Premere  per avviare			
File		Traccia	

Parametri di impostazione	Modalità test FTTx PON OTRD	
	In Servizio	PON Costruzione
Lunghezza d'onda	L'utente seleziona lunghezze d'onda singole o multiple a cui svolgere il test.	
Raggio d'azione	Non applicabile: automatico.	L'utente imposta il raggio d'azione della scansione OTRD.
Test	Se impostato su [Fibra cliente solo], esegue il test solo al divisore. Se impostato su [Attraverso divisore], esegue il test della fibra alimentatore e cliente.	Non applicabile: esegue il test sempre sulla gamma impostata dall'utente.
PON	Non applicabile se il parametro [Test] è impostato sull'opzione [Cliente fibra solo]. Se [Test] è impostato su [Attraverso divisore], l'utente imposta il rapporto di divisione PON.	L'utente imposta il rapporto di divisione PON.

**Raggio d'azione:** durante l'impostazione manuale, selezionare [Raggio d'azione] che deve essere almeno il 20% superiore alla fibra di cui si esegue il test.

**Ampiezza dell'impulso [Impulso]:** se il test è eseguito attraverso il divisore, l'ampiezza dell'impulso si basa automaticamente sul [Raggio d'azione] e sul rapporto di divisione[PON]. Se si esegue il test solo della fibra di derivazione del cliente (In Servizio), l'impostazione è automatica secondo il raggio d'azione sul divisore.

Quando si esegue il test attraverso un divisore, l'utente può imporre un'ampiezza dell'impulso superiore per migliorare la qualità della traccia selezionando un [Raggio d'azione] superiore o un rapporto di divisione più elevato [PON].

**Tempo medio:** impostabile anche automaticamente.

**Risoluzione:** dal momento che i PON solitamente sono corti, la risoluzione è sempre impostata su alto (distanza dati più ravvicinata) per una posizione dell'evento più precisa.

## Modalità OTDR: funzionalità pagina Traccia

La pagina Traccia visualizza la traccia OTDR, i cursori A/B, la perdita, la distanza e la riflettanza massima tra i cursori A e B

Nome file (nome cavo + numero fibra) o "Nuova traccia" se il file non è stato salvato

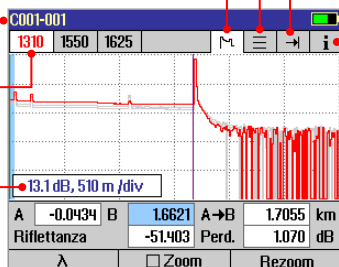
Test lunghezze d'onda (la linea rossa indica il valore attuale)

Le unità della griglia mostrano dB/div sull'asse verticale e distanza/div sull'asse orizzontale

La tabella Evento visualizza le misurazioni dell'evento OTDR

La pagina Riepilogo visualizza le misurazioni del collegamento estremità-estremità

La pagina Informazioni visualizza i parametri di configurazione OTDR, i dati del cavo di avvio e di ricezione e le soglie dell'evento



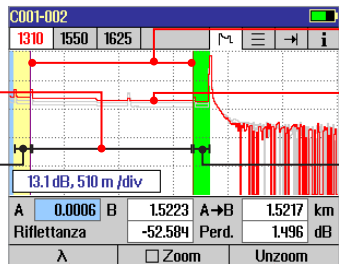
Fibra da sottoporre a test

Cavo di avvio (se presente)

Cursori A e B

Grafico della traccia (la linea rossa indica il valore attuale)

Cavo ricezione (se presente)



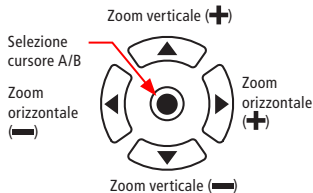
Etichette softkey  
(vedere la pagina successiva per i dettagli)

## Modalità OTDR: funzionalità pagina Traccia

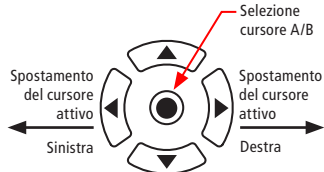


### Tasti di navigazione

#### Modalità Zoom



#### Modalità Move



Nota: lo zoom ingrandisce/riduce la traccia intorno al cursore attualmente attivo.



## Modalità OTDR: funzionalità pagina Tabella evento

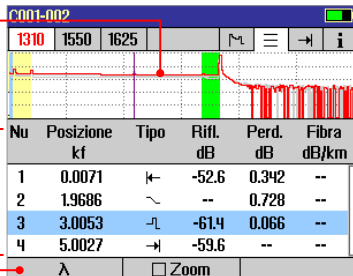
La Tabella evento si genera sempre durante il test in modalità FTTx - In Servizio o FTTx - PON Costruzione e si genera su richiesta durante il test in modalità Automaticamente o Esperto.

1. Nelle modalità FTTx - In Servizio e FTTx - PON Costruzione, gli [Eventi] sono su [Auto] per impostazione predefinita.
2. Nelle modalità Automaticamente ed Esperto, impostare gli eventi su [Auto].

Grafico della traccia

La Tabella evento visualizza:  
[Numero] di ciascun evento, [Posizione] dell'evento nelle unità selezionate dall'utente, [Tipo] evento, [Riflettanza] e [Perdita] in (dB) e perdita/distanza (dB/km)

Per i test a lunghezza d'onda multipla, premere per attivare la lunghezza d'onda e visualizzare la tabella Evento per quella lunghezza d'onda



## Modalità OTDR: funzionalità della pagina Riepilogo

La pagina Riepilogo visualizza:  
grafico traccia, fibra sottoposta a test [Lunghezza] nelle unità selezionate dall'utente, [Perdita] e [ORL] in (dB)


Per i test a lunghezza d'onda multipla, premere per passare alla lunghezza d'onda e visualizzare i risultati del test [Lunghezza], [Perdita] e [ORL] per tale lunghezza d'onda



## Modalità OTDR: funzionalità della pagina Informazioni

La pagina Informazioni visualizza come è stato creato il test.

- Usare i tasti ▲▼ per evidenziare il parametro di impostazione desiderato.
- Usare i tasti ◀▶ per cambiare il parametro di impostazione evidenziato (ad eccezione del parametro [Evento soglie...]). È possibile modificare questi parametri per correggere le posizioni nella Tabella evento dopo aver completato il test.
- Al termine, premere [Ricalcola eventi] per ricalcolare la Tabella evento.

- Premere il tasto  per visualizzare il menu secondario **A**
- Usare i tasti ▲▼ per evidenziare il parametro desiderato
- Usare i tasti ◀▶ per cambiare il parametro evidenziato
- Al termine, premere [Ricalcola eventi] per ricalcolare la Tabella evento

Questi campi mostrano le condizioni di impostazione attuali

Per i test a lunghezza d'onda multipla, premere per attivare la lunghezza d'onda e visualizzare le condizioni di impostazione per quella lunghezza d'onda

C001-002			
1310	1550	1625	
Lancio del Cavo			0.1500 km
Ricevi via Cavo			0.1500 km
Indice di Rifrazione			1.46770
Coefficiente di Retrodiffusione			-79.6 dB
• Evento Soglie...			
Modalità	Esperto	Impulso	100 ns
Gamma	3.00 km	Tempo	30 sec
		Medie	4016
• λ		Ricalcola Eventi	

Evento Soglie	
Gruppo	Utente
Fine Perdita (dB)	3.0
Evento di Perdita (dB)	0.05
Evento di Riflettanza (dB)	-65.0

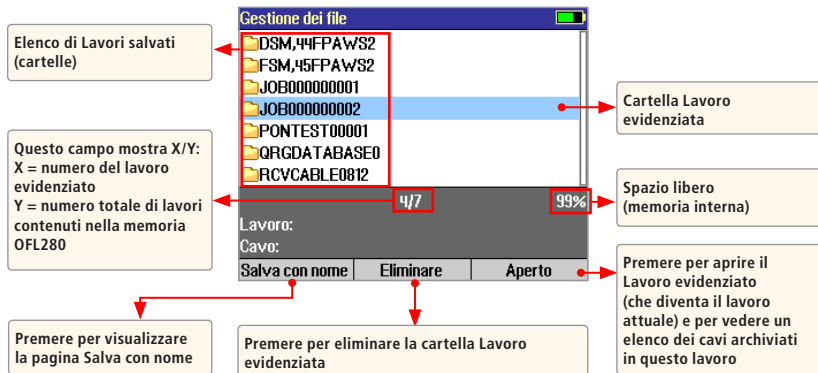
# Salvataggio dei risultati del test

## Sistema di gestione dei file

Il sistema di gestione dei file OFL280 è formato da quattro pagine:

NOME PAGINA	DESCRIZIONE E FUNZIONE
Lavori	Elenca i lavori (cartelle) archiviati nella memoria interna del FL280. Usare per aprire o eliminare la cartella lavoro evidenziata.
Cavi	Elenca i cavi (cartelle) nella cartella Lavoro attualmente aperta. Usare per aprire o eliminare la cartella cavo evidenziata.
Risultati	Elenca i file della traccia OTDR (.SOR) e dei risultati OPM (.ATD) nella cartella Cavo attualmente aperta. Usare per aprire (visualizzare) o eliminare il file dei risultati evidenziato.
Salva con nome	Elenca il lavoro attuale, il cavo attuale e il numero della fibra che saranno usati al prossimo salvataggio di un gruppo di tracce. Usare per salvare le "nuove" tracce create dai test più recenti o le tracce aperte più recentemente (richiamate dalla memoria).

## Gestione file - pagina Lavori



# Salvataggio dei risultati del test

## Gestione file - pagina Cavi

Selezionare (▲ ...) per tornare alla pagina Lavori

Questo campo mostra X/Y:  
X = numero del cavo evidenziato  
Y = numero totale di cavi contenuti nel lavoro attuale

Premere per visualizzare la pagina Salva con nome

Elenco di Cavi salvati (cartelle)

Cartella Cavo evidenziata

Spazio libero (memoria interna)

Premere per aprire il cavo evidenziato (che diventa il cavo attuale) e per vedere un elenco dei file della traccia (.SOR) e OPM (.ATD) archiviati per questo cavo

Premere per eliminare la cartella Cavo evidenziata

## Gestione file - Pagina dei risultati

Selezionare (▲ ...) per tornare alla pagina Cavi

Questo campo mostra X/Y:  
X = numero del file dei risultati evidenziato  
Y = numero totale di file dei risultati nel cavo attuale

Premere per visualizzare la pagina Salva con nome

Elenco dei risultati salvati (file OTDR .SOR e file OPM .ATD)

Traccia evidenziata

Spazio libero (memoria interna)

Premere per aprire (visualizzare) la traccia evidenziata o i risultati OPM. L'apertura del file della traccia selezionato apre le tracce per tutte le lunghezze d'onda con lo stesso numero della fibra

Premere per eliminare la traccia evidenziata o il file dei risultati OPM

# Salvataggio dei risultati del test

## Gestione file - pagina Salva con nome

The screenshot shows a dialog box titled "Salva con nome" with the following fields and buttons:




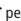

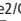
- Lavoro:** OE000000002
- Fine1:** END100
- Fine2:** END200
- OFL@Fine:** 1
- Cavo:** C001
- Fibra:** 001
- Buttons:** File, Annulla, Salva

Callouts explain the fields and buttons:

- Carattere attualmente evidenziato:** Points to the cursor in the "Lavoro" field.
- Nome del lavoro:** Points to the text "OE000000002" in the "Lavoro" field.
- Posizione OFL280: Fine 1 o Fine 2:** Points to the "OFL@Fine" field.
- Il numero della fibra aumenta automaticamente o secondo l'impostazione dell'utente:** Points to the "Fibra" field.
- Percorso (formato dai nomi fine):** Points to the "Fine1" and "Fine2" fields.
- Nome del cavo:** Points to the "Cavo" field.
- Campo Precedente e Successivo:** Points to the left and right arrow icons below the "Fibra" field.
- Premere per visualizzare la pagina Lavoro/Cavo attuale:** Points to the "File" button.
- Premere per salvare i risultati del test:** Points to the "Salva" button.
- Premere per ritornare al Menu principale:** Points to the "Annulla" button.

## alvataggio dei risultati

- 1 Dopo aver completato il test, premere il tasto Salva  per visualizzare la pagina [Salva con nome].
- 2 Seguire le istruzioni successive per salvare su una cartella Lavoro/Cavo esistente o su una nuova cartella:

CARTELLA ESISTENTE	NUOVA CARTELLA
<ul style="list-style-type: none"> <li>• Premere il softkey [Salva] per salvare i risultati del test con il lavoro, il percorso, il cavo e il numero della fibra attualmente visualizzati.</li> </ul>	<ul style="list-style-type: none"> <li>• Usare i tasti   per selezionare il campo precedente/successivo da modificare.</li> <li>• Usare i tasti   per evidenziare qualsiasi posizione di carattere all'interno dei campi nome Lavoro/Fine1/Fine2/Cavo e del campo numero della Fibra.</li> <li>• Usare i tasti   per cambiare il carattere evidenziato.               <ul style="list-style-type: none"> <li>- Se si cerca di modificare il nome del Lavoro/Fine1/Fine2/Cavo e il numero della Fibra con un nome e un numero già esistenti nella cartella attuale, premendo il tasto [Salva] l'OFL280 visualizza il messaggio "Sovrascrivere il file?".</li> <li>- Se si modifica il nome del Lavoro/Fine1/Fine2/Cavo con un nome nuovo, premendo il tasto [Salva] l'OFL280 crea una nuova cartella con questo nome. Nota: questo è l'unico modo di creare cartelle nuove!</li> </ul> </li> <li>• Al termine, premere il softkey [Salva].</li> </ul>

## Modalità test Fonte di luce e del Misuratore di potenza

Usare i tasti ▲▼ per navigare nel menu Fonte di luce.

Usare i tasti ◀▶ per modificare gli elementi del menu Fonte di luce.

The diagram illustrates the 'Fonte di Luce e del Misuratore di Potenza' menu with the following callouts:

- Accensione/spegnimento laser**: linked to the 'Laser' option in the 'FONTE' section.
- Selezione modalità test: CW, 270 Hz, 330 Hz, 1 kHz e 2 kHz toni o Wave ID (ID onda)**: linked to the 'Modalità' option.
- Selezione lunghezze d'onda**: linked to the 'Lunghezza d'onda' option.
- Premere per passare alle unità: • dB per misurare la perdita, • dBm o W per misurare la potenza**: linked to the 'dB/dBm/W' option.
- Tenere premuto per impostare il livello di riferimento OPM. Premere per pochi secondi per visualizzare i livelli di riferimento attuali.**: linked to the 'Referenza' option.
- Impostazioni Fonti di luce**: linked to the 'Acceso Wave ID 1310/1550 nm' option.
- Impostazioni Misuratore di potenza**: linked to the 'MISURATORE' and 'POTENZA OTTICA' sections.
- Premere per passare alla lunghezza d'onda OPM**: linked to the 'Referenza' option.

The menu content is as follows:

Fonte di Luce e del Misuratore di Potenza		
<b>FONTE</b>		
● Laser		Acceso
● Modalità		Wave ID
● Lunghezza d'onda		1310/1550 nm
<b>MISURATORE</b>		<b>POTENZA OTTICA</b>
Wave ID	1310nm	-1.23 dBm
	1550nm	-1.73 dBm
Premere per interrompere la metro		
dB/dBm/W	Referenza	λ

### Funzionalità modalità Wave ID (ID onda)

La funzionalità Wave ID (ID onda) (identificazione lunghezza d'onda automatica) aumenta notevolmente l'efficienza:

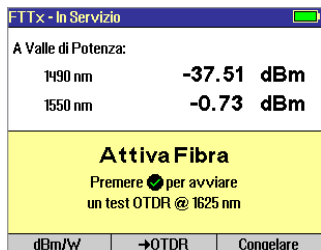
- Riduce il tempo di esecuzione del test della metà (o oltre) sottoponendo lunghezze d'onda multiple contemporaneamente ad analisi.
- Elimina l'errore di impostazione dell'utente e la necessità di coordinare l'impostazione manuale delle lunghezze d'onda da utenti posizionati alle estremità opposte della fibra sottoposta a test.

Il campo "Wave ID" (ID onda) **A** sulla sinistra della lunghezza d'onda del Misuratore di potenza visualizzato, mostrerà uno dei seguenti:

- 270 Hz, 330 Hz, 1 kHz, 2 kHz o Wave ID (ID onda). Se nessuno dei parametri viene rilevato, il campo OPM è vuoto.
- Durante la visualizzazione del Wave ID (ID onda), vengono misurati o visualizzati Potenza o perdita per le lunghezze d'onda rilevate automaticamente.
- Nelle altre modalità, la lunghezza d'onda deve essere impostata manualmente, tuttavia la frequenza di tono sarà rilevata automaticamente.

## Misuratore di potenza FT Tx PON (solo nel modello OFL280-103!)

In modalità FT Tx – In Servizio, disponibile solo nell'OFL280-103, la prima pagina visualizza la potenza FT Tx PON ricevuta a 1490 e 1550 nm. Sulle fibre spente è possibile eseguire test a 1310/1550 nm. Sulle fibre attive è possibile eseguire test solo a 1625 nm. Per vedere le impostazioni OTDR, premere il tasto [→OTDR]. Per tornare alla pagina del misuratore di potenza PON, premere il tasto [Misuratore di potenza ←].



## Trasferimento file a un PC

Per trasferire i file dall'OFL280 a un PC con un cavo USB, seguire le istruzioni successive:

- 1 Collegare l'OFL280 a un PC usando il cavo fornito di tipo A a mini USB. Assicurarsi che il mini-connettore sia ben inserito nell'OFL280.
- 2 Premere il softkey [USB] sul menu principale dell'OFL280.
- 3 Dal desktop del PC, aprire Risorse del computer. Comparirà una nuova unità rimovibile detta [OFL X:] dove 'X:' è la lettera dell'unità assegnata all'OFL280 dal PC.
- 4 Sotto [OFL X:] dovrebbero comparire due cartelle: [RISULTATI] e [SOFTWARE]. Copiare la cartella [RISULTATI] nel PC.
- 5 Sotto [RISULTATI] compare: [TRACCE]. Sotto [TRACCE] compaiono tutte le cartelle contenenti tracce OTDR o risultati OPM.

**Nota:** Prima di estrarre il cavo USB che collega l'OFL280 al PC o di premere il softkey [Annulla] sulla pagina USB, fare clic sull'icona Rimozione sicura dell'hardware nella barra di avvio del PC, poi fare clic sul messaggio Rimozione sicura del dispositivo di archiviazione di massa USB – Unità (X:) è la lettera dell'unità assegnata all'OFL280.

Per istruzioni di funzionamento dettagliate, fare riferimento alla Guida per l'utente dell'OFL280 (disponibile sul CD in dotazione e sul sito Web [www.AFLglobal.com](http://www.AFLglobal.com)).



**Test and Inspection**

**Grazie per aver scelto NOYES Test and Inspection!**



***NOYES***<sup>®</sup>

**www.AFLglobal.com o (800) 321-5298, (603) 528-7780**